

# Guida alla sostenibilità nel settore MICE

2023



Con il finanziamento di



Con il supporto di



# Contents

<b>1</b>	<b>Un handbook sulla sostenibilità</b>	_____	4	
<b>2</b>	<b>Il turismo, il settore MICE: nuove opportunità</b>	_____	6	◀
<b>3</b>	<b>Cos'è la sostenibilità</b>	_____	8	▶
<b>3.1</b>	Sostenibilità nel settore turistico: MICE		10	
<b>3.1.1</b>	Ambiti di impatto del MICE		13	
<b>3.2</b>	Obiettivi di Sviluppo Sostenibile		18	
<b>4</b>	<b>Mappatura delle categorie del settore MICE</b>	_____	24	▶
<b>4.1</b>	Categorie impegnate nel settore MICE e SDGs		25	

## 5 **Gli attori del MICE sostenibile** \_\_\_\_\_ 26

5.1	Convention Bureau Locali	27
5.2	Centri Congressi e Venue	30
5.3	Agenzie Organizzazione Eventi	34
5.4	Catene Alberghiere e Hotel	38
5.5	Catering	42
5.6	Audio e Video	46
5.7	Allestimenti	49
5.8	Trasporti	52

## 6 **Buone pratiche gestionali** \_\_\_\_\_ 56

6.1	Certificazioni di sostenibilità: come orientarsi	57
6.2	Pianificazione di Sostenibilità e Politiche	61
6.3	Report di Sostenibilità	63
6.4	Stakeholder Engagement	65
6.5	Approvvigionamento Sostenibile	67

## 7 **Appendice** \_\_\_\_\_ 70

I criteri ambientali minimi per gli eventi della P.A.	71
---	----

<b>Bibliografia e sitografia</b>	74
----------------------------------	----

# Un handbook sulla sostenibilità

Gentile operatore del settore MICE,

l'iniziativa di CB Italia di redigere un handbook dedicato alla sostenibilità nasce dall'evidenza che, ogni giorno, nel nostro paese, si svolgono decine di eventi che generano un grande impatto sia di carattere ambientale che in ambito sociale.

Le attività del settore Mice, infatti, possono contribuire all'inquinamento atmosferico, all'aumento dello spreco alimentare, al consumo di energia destinata ai territori e alla popolazione che ospitano gli eventi; possono avere un potenziale impatto negativo sul suolo, l'acqua, le risorse, la mobilità, la biodiversità.

Quando si misurano le performance ed i risultati di un evento, è opportuno effettuare una valutazione complessiva che vada ben oltre la sua dimensione economica; è necessario approfondire e considerare gli impatti ambientali originati dall'organizzazione dell'evento, quelli socio-culturali delle comunità coinvolte, le partnership e le sinergie che ogni singolo progetto riesce a generare.

Tutte le organizzazioni impegnate nel settore Mice (Convention Bureau Locali, Centri Congressi e Venue, Agenzie di Organizzazione Eventi, Catene Alberghiere ed Hotel, Imprese di Allestimento, Aziende del settore Catering e di Trasporto), oggi devono considerare, nelle fasi realizzative di un evento, gli impatti negativi generati e gli strumenti utili a favorire una mitigazione di quest'ultimi.

Non è più sufficiente, infatti, misurare e compensare le emissioni di anidride carbonica prodotta; la Sostenibilità deve diventare invece un elemento di guida strategica e uno strumento operativo capace di coinvolgere l'intera catena del valore in modo da influenzare positivamente l'interno settore e ottenere un cambiamento reale ed a lungo termine per tutti.

CB Italia, agendo come punto di contatto iniziale e fonte d'informazione per tutti coloro che scelgono il nostro Paese come destinazione per i propri eventi, intende consolidare e diffondere pratiche volte a generare un impatto ambientale e sociale positivo all'interno del settore.

Questa "guida" non è esaustiva e rinvia gli approfondimenti ad altri documenti citati nel testo e a riferimenti in continua evoluzione. Essa, tuttavia, intende stimolare interesse fornendo un contributo concreto per aiutare le aziende del settore ad avvicinarsi ai temi della Sostenibilità in una logica semplificata e adattabile alle diverse dimensioni d'impresa.

Ci auguriamo possiate trovarla utile.



Il turismo,  
il settore  
MICE:  
nuove  
opportunità



L'Italia è una delle destinazioni turistiche più popolari al mondo; attira, ogni anno, milioni di visitatori grazie al suo ricco patrimonio culturale, le sue bellezze naturali, il suo clima mediterraneo.



L'industria turistica è una parte importante dell'economia italiana e contribuisce in modo significativo al prodotto interno lordo del paese.

Il settore MICE (l'acronimo della parola meeting, incentive, convention ed exhibition), è diventato uno dei contributori più significativi del settore turismo globale. Riunioni, convegni, viaggi d'incentivazione, attività espositive, conferenze, congressi, fiere, rappresentano uno degli ambiti più dinamici ed importanti dell'industria del turismo anche nel nostro Paese. L'Italia è una destinazione popolare per il turismo MICE grazie alla sua posizione centrale in Europa, a una buona rete di trasporti e alle molte location adatte all'organizzazione di eventi.

La catena del valore del settore MICE è ampia e complessa; coinvolge organizzatori, proprietari di location, una vasta gamma di fornitori di servizi, nonché coloro che partecipano all'evento. Per questa ragione, il MICE costituisce una fonte significativa di vantaggio competitivo per i territori, crea valore per numerose filiere produttive, permette di destagionalizzare i flussi turistici, contribuisce attivamente al raggiungimento degli obiettivi di leadership turistica contenuti nel Piano Strategico di Sviluppo del Turismo sfruttando l'enorme patrimonio storico, artistico e culturale Italiano.

Per cogliere appieno le sfide della competizione internazionale ed al fine di consolidare l'Italia come

destinazione primaria degli eventi, per i protagonisti di tutto il settore è necessario un approccio alla gestione delle attività responsabile e con una prospettiva di lungo periodo che sappia rispondere alle trasformazioni in atto.

L'Europa, infatti, si è avviata verso una transizione ecologica, un "Green Deal" generalizzato, spinta dalla sempre più forte consapevolezza di urgenti questioni ambientali come il cambiamento climatico, la perdita della biodiversità, la riduzione dell'ozonosfera, l'inquinamento idrico, lo stress urbano, la produzione di rifiuti.

La transizione verso la neutralità climatica Europea entro il 2050, agevolata da un nuovo piano industriale (Green Deal Industrial Plan) finanziato da un fondo sovrano comune e aiuti di Stato, entro la prossima estate, offrirà opportunità significative, una potenziale crescita economica, nuovi modelli di business e mercati, nuovi posti di lavoro e sviluppo tecnologico che coinvolgeranno tutti i settori produttivi ed in particolare i dieci settori chiave, individuati già dall'UNEP nel 2011, dai quali far partire la conversione del modello economico: agricoltura, edilizia, energia, pesca, foreste, industria, turismo, trasporti, gestione delle acque e rifiuti (UNEP, 2011).



# Cos'è la sostenibilità

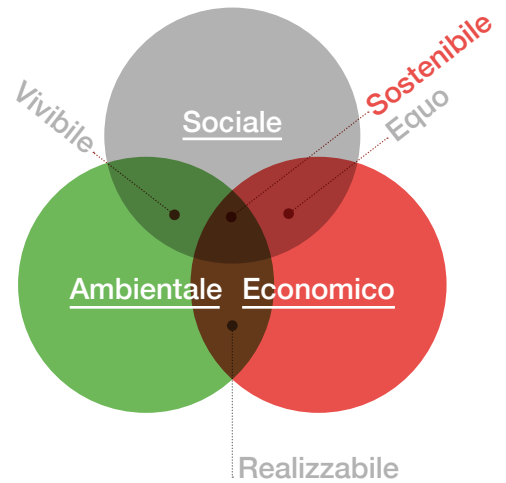
Un processo  
evolutivo  
necessario  
per essere  
pronti alle sfide  
future.

La sostenibilità prende in considerazione tutti gli impatti, negativi, positivi e/o neutri che le scelte personali, aziendali e politiche hanno sull'economia, sul tessuto sociale, sull'ambiente e sulle future generazioni. Nel tentativo di ottimizzare gli impatti positivi ed eliminare o mitigare i negativi, la sostenibilità ricerca il punto di equilibrio tra le molteplici esigenze della società.





Schema della Triple Bottom Line, coniato da John Elkington nel 1994



## Le tre dimensioni della sostenibilità

### Sostenibilità Ambientale

la dimensione più conosciuta della sostenibilità, comprende il rispetto degli ecosistemi e della biodiversità, la protezione delle specie animali e la preservazione delle risorse naturali del pianeta.



### Sostenibilità Sociale

diretta ad eliminare la povertà e le disuguaglianze, la formazione e lo sviluppo personale degli individui, la salute fisica e mentale, la sicurezza, la diversità e l'inclusione.



### Sostenibilità Economica

mira ad un uso efficiente delle risorse per ottenere profitto e prosperità, garantendo l'esistenza dell'organizzazione con il minor impatto possibile sulle prime due dimensioni. La sostenibilità economica mira anche alla creazione di un valore economico condiviso con il territorio, le comunità locali, i lavoratori e gli stakeholder rilevanti.

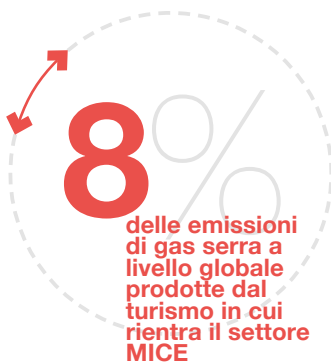


L'acronimo **ESG** riassume tre aspetti: **Environment** (Ambiente) **Social** (sociale) e **Governance** (gestione). L'idea è che, per poter governare e gestire un'organizzazione, occorre inevitabilmente conoscere e valutare tutti i rischi legati alle attività da gestire, non solo quelli di natura operativa, finanziaria e regolatoria, ma anche quelli di natura ambientale, legati ai diritti umani, alle condizioni di lavoro dignitose, alla lotta alla corruzione e alla gestione della catena di fornitura. A differenza del concetto di sostenibilità, quindi, dov'è inclusa la dimensione economica, nel termine ESG è incluso il tema del governo societario e dell'organizzazione aziendale. Seppure con accezioni diverse, entrambe queste terminologie si riferiscono a un approccio multidimensionale che tenga conto dell'ambiente naturale, degli aspetti sociali e della dimensione economica a cui si aggiungono, inevitabilmente, considerazioni in termini di organizzazione, governo e gestione (la cosiddetta Governance). Sostenibilità significa, quindi, trovare nella strategia e nella gestione dell'organizzazione, l'equilibrio tra esigenze diverse dei diversi portatori di interesse (cosiddetti stakeholder), con un'ottica di medio-lungo periodo. In questo senso, viene in aiuto lo schema della cosiddetta Triple Bottom Line, coniato da John Elkington nel 1994, che tiene in considerazione le tre

anime della sostenibilità (Profitto o Prosperità, Persone e Pianeta). È proprio, infatti, nell'intersecazione di queste tre aree (il centro del diagramma) che ritroviamo la sostenibilità, laddove appunto il contemperamento delle esigenze considerate può ritenersi soddisfatto. È per questo che la sostenibilità può essere applicata ad ogni settore ed attività, considerato che ogni azione può avere delle ripercussioni sulle tre aree. Questa visione fa emergere l'impossibilità di rispondere alle emergenze ambientali, senza un adeguamento delle politiche sociali ed economiche a lungo termine. La sostenibilità sta diventando un elemento sempre più importante per poter rispondere alle sfide della nostra epoca. L'emergenza climatica, la perdita di biodiversità, la globalizzazione sono tutti fattori che determinano un urgente bisogno di cambiamento per riuscire a migliorare il presente e garantire un futuro alle prossime generazioni. Se a questo contesto si aggiungono la digitalizzazione, la sempre maggiore attenzione di cittadini e consumatori a delle pratiche etiche e sostenibili, l'utilizzo dell'intelligenza artificiale ed il velocissimo flusso di informazioni, si può comprendere perché il tema della sostenibilità sia al centro della strategia di sviluppo e debba essere un punto focale per ogni settore economico.

# Sostenibilità nel settore turistico: MICE 3.1

L'importante contributo del settore turistico all'economia del Paese corrisponde ad altrettanto importanti impatti sulle dimensioni della sostenibilità.



Il turismo in cui rientra anche il settore MICE, infatti, è responsabile per l'8% delle emissioni di gas serra a livello globale<sup>1</sup>, considerando i trasporti (aerei, navali, terrestri), i consumi e la costruzione e manutenzione delle strutture. L'impatto del turismo sul cambiamento climatico si affianca a quello che quest'ultimo ha sul settore. L'innalzamento dei mari, l'inquinamento, l'aumento dei costi e la scarsità delle risorse, sono tutti alti fattori di rischio per l'attività turistica ed anche, nello specifico, per il MICE.

Allo stesso tempo, però, tale Industry ha la capacità di rivitalizzare aree più remote, valorizzare i paesaggi ed il patrimonio artistico e naturale, contribuire all'occupabilità e prosperità del Paese. Porre in essere delle pratiche di sostenibilità, quindi, diventa un esercizio fondamentale per gli operatori

del settore per riuscire a garantire tali benefici senza causare danni all'ambiente e/o alla comunità locale.

Anche a seguito della pandemia dovuta al COVID19, la consapevolezza della rilevanza della sostenibilità è cresciuta notevolmente portando alla ribalta il turismo sostenibile, basato su un'azione congiunta tra le imprese operanti nel settore ed i viaggiatori, spinti all'azione dalla consapevolezza degli effetti negativi derivanti da uno sviluppo fuori controllo. Per garantire il successo del settore post-COVID19, investimenti, partnership e collaborazione diventano parole chiave nella strategia di sostenibilità, supportando la creazione di nuovi modelli di business, lo sviluppo di prodotti sostenibili, la formazione dei professionisti e, in generale, agevolando la trasformazione del settore.

## Ma cos'è il Turismo Sostenibile?

L'Organizzazione Mondiale del Turismo definisce il turismo sostenibile come "il turismo che tiene pienamente conto dei suoi impatti economici, sociali ed ambientali attuali e futuri, rispondendo alle esigenze dei visitatori, dell'indu-

<sup>1</sup> Lenzen, M., Sun, YY., Faturay, F. et al. The carbon footprint of global tourism. *Nature Clim Change* 8, 522–528 (2018). <https://doi.org/10.1038/s41558-018-0141-x>

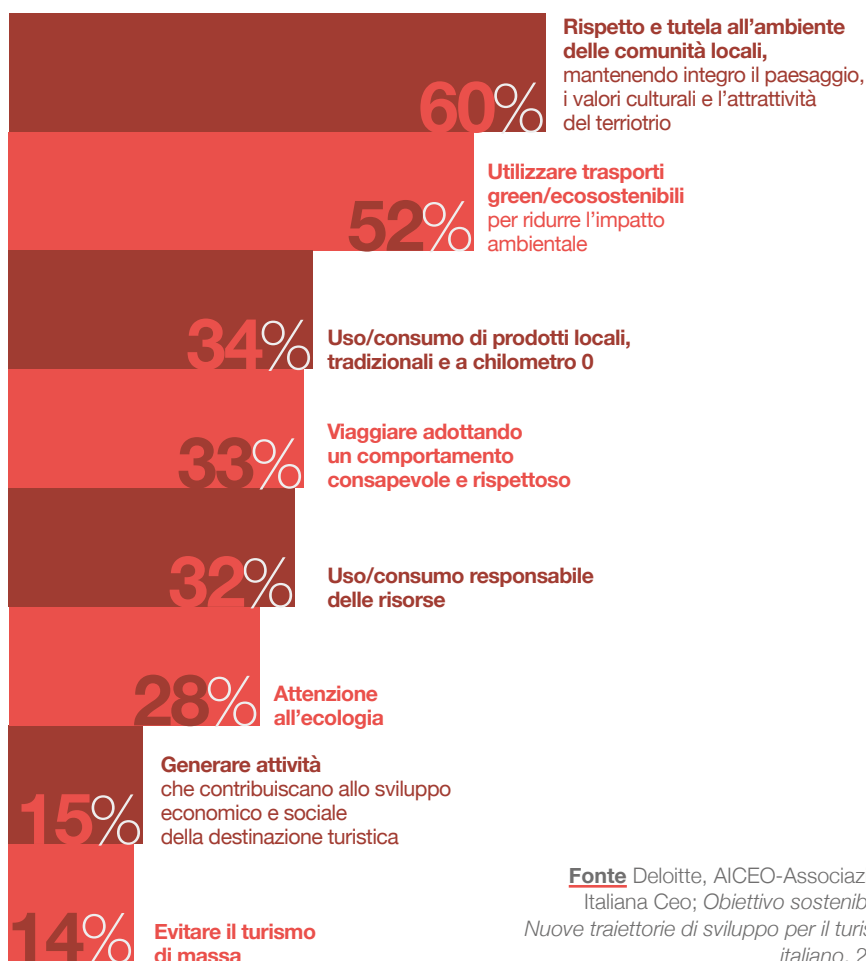
stria, dell'ambiente e delle comunità ospitanti". Per raggiungere questo obiettivo è essenziale che tutti gli attori dell'ecosistema operino in maniera orchestrata.

Pertanto, il turismo deve conformarsi ai principi di giustizia sociale ed economica ed agire nel pieno rispetto dell'ambiente e delle culture locali. In questo senso, riconoscere la centralità della comunità locale ospitante e il suo diritto ad essere protagonista nello sviluppo turistico sostenibile e socialmente responsabile del proprio territorio, diviene un elemento fondamentale per poter contribuire alla positiva interazione fra industria del turismo, comunità locali e viaggiatori.<sup>2</sup>

Per permettere questo cambio di rotta, il Global Sustainable Tourism Council<sup>3</sup> ha stabilito dei criteri a cui ispirarsi, per conseguire cinque finalità principali:

- 1 **creazione di una cultura della sostenibilità;**
- 2 **pianificazione di sostenibilità efficiente;**
- 3 **massimizzazione dei benefici economici e sociali per le comunità locali;**
- 4 **accrescimento del patrimonio culturale;**
- 5 **riduzione degli impatti negativi sull'ambiente**

### Caratteristiche del turismo sostenibile



<sup>2</sup> <http://www.aitr.org/>

<sup>3</sup> <https://www.gstcouncil.org/>

Criteri: contribuire a definire le basi per le certificazioni di sostenibilità; contribuire a guidare aziende di qualsiasi dimensione a diventare più sostenibili, ed aiutare le aziende a optare per programmi di turismo sostenibile che soddisfino questi criteri; facilitare l'accesso all'interno di un mercato sempre più ampio, e dove i prodotti sostenibili sono in continua espansione, ai fini di guidare entrambi i viaggiatori e le agenzie di viaggio alla scelta di fornitori e programmi turistici sostenibili; aiutare i consumatori ad identificare le aziende e i programmi turistici sostenibili ed affidabili; fornire un comune denominatore perché i mezzi di comunicazione e i media riconoscano i fornitori di servizi sostenibili; aiutare certificazioni e altri programmi di volontariato ad assicurarsi che i loro standards rispettino una linea di base ampiamente riconosciuta; offrire un punto di partenza perché iniziative governative, non-governative e private possano svilupparsi attorno ai requisiti di turismo sostenibile; contribuire alla definizione delle linee guida per gli enti educativi e formativi, come scuole alberghiere e università; dare un esempio direttivo che possa ispirare altri ad agire e dare seguito.

Fonte Deloitte, AICEO-Associazione Italiana Ceo; Obiettivo sostenibilità: Nuove traiettorie di sviluppo per il turismo italiano, 2022



**disponibilità  
a spendere  
per viaggi  
di lavoro più  
sostenibili**

### Sostenibilità nel Settore MICE

L'industria del MICE non viene meno a tali considerazioni. Anzi, la natura stessa delle attività del settore, che si articolano nello spostamento di grandi gruppi di persone verso hub di interesse, crea un'esigenza ancora più forte per l'implementazione di pratiche sostenibili nell'organizzazione di conferenze, eventi, ecc.

La domanda per una maggiore sostenibilità nel settore è in sensibile crescita. In generale, gli utenti preferiscono strutture verdi e viaggi più sostenibili<sup>4</sup>. Più della metà delle aziende, ad esempio, è disponibile a spendere tra il 5 e il 20% in più per viaggi di lavoro più sostenibili, così come il 65% dei viaggiatori corporate preferirebbe alloggiare in una struttura in possesso di una certificazione di sostenibilità<sup>5</sup>.

La crescente attenzione dei clienti a tali aspetti non è l'unica spinta per adottare una gestione più responsabile. Migliorare continuamente le performance di sostenibilità comporta diversi ulteriori benefici, tra cui:

- ⊙ Limitare i costi grazie ad un uso razionale di energia e prodotti e a una riduzione dei rifiuti
- ⊙ Accrescere la propria capacità di innovazione e di risposta alle mutabili condizioni di mercato
- ⊙ Ridurre i rischi per la salute e la sicurezza, legali (implementazione di una normativa più stringente sulle dimensioni della sostenibilità), reputazionali e climatico-ambientali
- ⊙ Procurarsi prodotti e materie di migliore qualità
- ⊙ Migliorare l'esperienza dei fruitori
- ⊙ Accreditare il proprio impegno a livello internazionale
- ⊙ Coinvolgere, rispettare e soddisfare le aspettative dei partecipanti
- ⊙ Aumentare l'appel nei confronti di potenziali investitori e sponsor
- ⊙ Migliorare l'immagine e il brand aziendale

Di particolare importanza è anche la spinta normativa. Le politiche europee e nazionali sono infatti sempre più attente ad aspetti ambientali, quali la mitigazione dei cambiamenti climatici, la preservazione della biodiversità, ecc., e sociali, come la salute psico-fisica dei dipendenti, il supporto alle co-

munità locali, ecc. L'attuazione di pratiche sostenibili garantisce un vantaggio competitivo agli operatori che non dovranno ricorrere a strategie dell'ultimo minuto per conformarsi a sopravvenuti obblighi legislativi e/o per riuscire a raggiungere determinati obiettivi dettati dal legislatore.

<sup>4</sup> Camera di Commercio Milano, 2014 [https://www.milomb.camcom.it/c/document\\_library/get\\_file?uuid=0d9872db-e5e1-4360-9a54-963e391b4049&groupId=10157](https://www.milomb.camcom.it/c/document_library/get_file?uuid=0d9872db-e5e1-4360-9a54-963e391b4049&groupId=10157)

<sup>5</sup> Deloitte, AICEO-Associazione Italiana Ceo; *Obiettivo sostenibilità: Nuove traiettorie di sviluppo per il turismo italiano, 2022*

# Ambiti di impatto del MICE

L'industria MICE racchiude diversi ambiti ad alto, medio e basso potenziale di impatto sulle dimensioni ESG. La mappatura degli ambiti è un esercizio fondamentale per riuscire a comprendere i rischi e le opportunità del settore e per poter ottimizzare la strategia di sostenibilità,

- in modo da migliorare gli effetti positivi ed eliminare o mitigare quelli negativi. Per identificare gli ambiti e valutarne la rilevanza per il settore MICE, è necessario comprendere quali siano gli aspetti delle varie attività capaci di intervenire positivamente o negativamente sugli stessi.

### Dimensione Economica e di Governance del MICE



Le attività legate al settore del MICE possono creare importanti benefici economici per la comunità locale, derivanti dall'indotto legato alla domanda diretta di beni e servizi per l'evento, nonché alla domanda indiretta associata alla sua fruizione da parte dei partecipanti (uso dei trasporti, strutture ricettive, ristorazione, shopping, ecc).

Allo stesso tempo, eventi e conferenze hanno un forte potenziale promozionale dei territori, potendo contribuire al risollevarimento economico di aree più remote e/o meno sviluppate.

In generale, tali attività hanno un impatto positivo sul tessuto socio-economico del sistema Paese, costituendo una componente importante del PIL. Gli operatori del settore hanno anche delle responsabilità gestionali.

Prediligendo una gestione etica, trasparente e partecipata, infatti, hanno la capacità di contrastare la corruzione, rispettare la privacy dei propri stakeholder e fornire a questi ultimi tutte le informazioni necessarie riguardo al proprio business.

Inoltre, gli operatori possono estendere le pratiche di sostenibilità ai loro fornitori, creando un impatto positivo lungo tutta la catena del valore.

## Ambiti di impatto

### Sviluppo del territorio

Contributo allo sviluppo della attrattività delle destinazioni e dei territori;

Generazione di valore economico sui territori (es. attrazione di risorse e capitali, creazione di indotti, filiere locali, infrastrutture, occupazione, flusso di denaro dei visitatori/turisti ecc.)

### Creazione di valore condiviso

Performance economico-finanziarie solide

Sviluppo del settore turistico-congressuale italiano

### Innovazione

Promozione e sviluppo di soluzioni innovative a supporto del settore

### Catena di fornitura

Introduzione di criteri di sostenibilità nella selezione dei fornitori

Promozione di relazioni eque e comportamenti sostenibili lungo tutta la catena di fornitura

### Coinvolgimento degli Stakeholder

Ascolto e risposta proattiva alle istanze degli stakeholder, con particolare riferimento a quelli del territorio

### Gestione etica

Gestione ispirata ai più alti standard in materia di etica, integrità e conformità a leggi e norme, incluse quelle volontarie

Consolidamento di elementi di sostenibilità nel modello di corporate governance aziendale

Trasparenza e responsabilità nella gestione dei contributi pubblici

Tutela della Privacy

### Dimensione Sociale del MICE

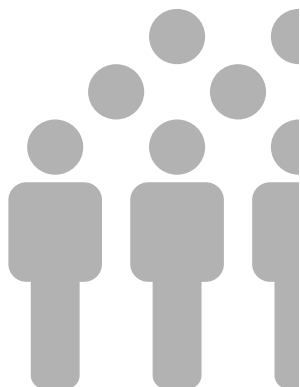
Oltre all'incremento dell'occupazione, il settore MICE ha la capacità di creare un beneficio trasversale a livello sociale.

La creazione di condizioni di lavoro dignitose ha un enorme potenziale di impatto sull'industria del MICE e del turismo in generale, troppo spesso caratterizzate da situazioni di stress di dipendenti ed altri lavoratori.

Garantire orari di lavoro non logoranti, stipendi dignitosi, contribuire allo sviluppo professionale e personale delle proprie persone e favorirne la sicurezza e la salute psico-fisica, sono tutte azioni con risvolti positivi su tutto il settore.

La dimensione sociale è anche

caratterizzata dalla promozione e preservazione del patrimonio artistico e culturale, dei prodotti e delle eccellenze locali. Anche il benessere della comunità locale si colloca al centro del concetto di sviluppo sostenibile e partecipato del territorio, per cui è necessario diminuire la pressione derivante da eventi di grandi dimensioni (ad esempio sovraffollamento degli spazi, riduzione dei servizi, scarsità delle risorse, ecc.). L'aspetto della partecipazione dei territori avviene, quindi, un elemento fondamentale nella dimensione sociale, le richieste ed i bisogni della comunità devono essere ascoltate e prese in considerazione in un'ottica di armonia e contemperamento delle diverse esigenze.



## Ambiti di impatto

### Salute, sicurezza e benessere dei lavoratori

Salute e sicurezza nei luoghi di lavoro all'interno dell'azienda e lungo la propria catena di fornitura (fornitori, appaltatori, sub-appaltatori, ecc.)

Sviluppo di pratiche orientate alla promozione di condizioni di lavoro dignitose

Promozione del benessere delle persone

Stabilità del lavoro

### Accessibilità dei servizi

Accessibilità degli spazi

Accessibilità dei contenuti

### Professionalizzazione e competenze

Sviluppo del capitale umano e valorizzazione delle competenze

### Valorizzazione e tutela dei territori

Promozione di aree "svantaggiate" e/o meno attrattive dal punto di vista turistico

Contributo alla tutela e alla valorizzazione del patrimonio storico, artistico, culturale e culinario dei territori

Gestione sostenibile dei flussi turistici (rispetto della capacità di carico - numero massimo di persone che possono visitare una destinazione nello stesso momento, senza danneggiarne gli aspetti fisici, economici e socio-culturali e senza ridurre la soddisfazione dei visitatori.

### Diversità ed inclusione

Promozione della diversità e delle pari opportunità in azienda e lungo la catena del valore

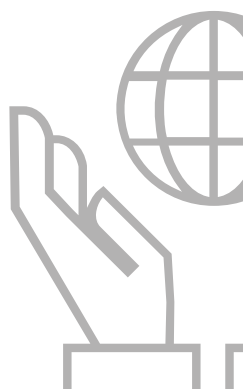
### Cultura della sostenibilità

Contributo alla creazione della "cultura della sostenibilità" (con riferimento alle dimensioni: economica, sociale ed ambientale)



### Dimensione Ambientale del MICE

L'organizzazione di un evento, la logistica, l'alloggio, i catering, ecc. richiedono l'impiego di risorse naturali (energia, acqua, materie prime) e comportano la produzione di esternalità (rifiuti, emissioni, ecc.), provocando di conseguenza un impatto, diretto o indiretto, sull'ambiente: inquinamento atmosferico, cambiamenti climatici, produzione di rifiuti, consumo di risorse rinnovabili e non rinnovabili (acqua, energia...), perdita della biodiversità, sono alcuni degli impatti più evidenti. Tali effetti, seppure quasi sempre inevitabili, possono essere mitigati a tal punto da divenire accettabili in un contemperamento di costi e benefici.



L'economia circolare, l'efficientamento dei processi e delle strutture, le 4R (riduzione, riutilizzo, riuso e riciclo), la mobilità verde sono tutti concetti tesi ad agevolare la mitigazione degli impatti negativi, abilitando pratiche ambientalmente sostenibili. Il settore può, altresì, farsi promotore di impatti positivi, ad esempio attraverso campagne di sensibilizzazione ambientale promosse durante un evento, oppure utilizzando prodotti ecologici. Anche le location sostenibili che si impegnano in progetti per la biodiversità e riutilizzo di risorse, o l'utilizzo di fornitori locali ed ecologici, sono elementi che hanno degli effetti positivi sulla dimensione ambientale.

## Ambiti di impatto

### Efficientamento e digitalizzazione dei processi

Digitalizzazione dei processi (es. eventi online, riduzione dei consumi di carta, monitoraggio dei consumi, ecc.)

### Cibo

Utilizzo di criteri di sostenibilità nella scelta dei cibi (es. stagionalità dei cibi, cibi biologici, etichettati con certificazioni riconosciute, km 0)

Riduzione degli sprechi e gestione delle eccedenze alimentari

### Materiali e prodotti

Utilizzo di materiali utilizzati a fini promozionali più sostenibili (es. gadget, oggettistica, merchandising)

Materiali utilizzati per gli allestimenti (es. allestimenti da materiale riciclato o riciclabile)

Utilizzo di prodotti rispettosi dell'ambiente per le pulizie (es. prodotti ecologici e biodegradabili)

### Biodiversità

Tutela della biodiversità di spazi o location all'interno o adiacenti ad aree protette

### Economia circolare

Riduzione dell'uso di prodotti monouso

Produzione, gestione e smaltimento dei rifiuti

Gestione sostenibile dei rifiuti pericolosi

### Energia

Efficientamento dei consumi

Autoproduzione e/o consumo di energia da fonti rinnovabili



## Ambiti di impatto

### Acqua

Efficienza idrica (es. riduzione dei consumi, soluzioni per la promozione del riutilizzo)

### Emissioni

Controllo e riduzione delle emissioni inquinanti e climalteranti dirette

Controllo e riduzione delle emissioni inquinanti e climalteranti indirette

### Trasporto e Mobilità

Utilizzo di mezzi di trasporto sostenibili

Gestione sostenibile della mobilità dei lavoratori

Gestione sostenibile della mobilità dei turisti/partecipanti agli eventi

Promozione della mobilità sostenibile

### Clima

Misurazione, riduzione e compensazione della impronta di carbonio degli eventi

### Immobili

Costruzione o ristrutturazione delle infrastrutture e strutture turistiche in coerenza con i principi della architettura ecosostenibile

# Obiettivi di Sviluppo Sostenibile 2

L'Agenda 2030 per lo Sviluppo Sostenibile è un programma d'azione per le persone, il pianeta e la prosperità sottoscritto nel settembre 2015 dai governi dei 193 Paesi membri dell'ONU.



I suoi elementi essenziali sono i 17 Obiettivi per lo Sviluppo Sostenibile – Sustainable Development Goals, SDGs – per i quali è previsto un programma d'azione dettagliato, articolato in 169 target o traguardi. Gli SDGs rappresentano obiettivi comuni su un insieme di questioni cruciali al fine di assicurare lo sviluppo sostenibile.

'Obiettivi comuni' significa che essi riguardano tutti i Paesi e tutti gli individui: nessuno ne è escluso e tutti devono partecipare. Essi sono interconnessi e indivisibili e bilanciano le tre dimensioni della sostenibilità.

Gli scopi finali degli SDGs ricalcano perfettamente le tre P della sostenibilità (People, Planet, Prosperity):

**1** Eradicare la povertà e ridurre le disuguaglianze (Persone);

**2** Proteggere il Pianeta;

**3** Assicurare la Prosperità per tutti.

Le organizzazioni ed il settore produttivo assumono un ruolo centrale ai fini dell'effettivo raggiungimento degli Obiettivi, in quanto principali driver dello sviluppo economico.

Il settore del Turismo ed il MICE, non solo hanno un'alta capacità di contribuire al raggiungimento di diversi Obiettivi, ma sono anche riconosciuti come elemento strategico all'interno dell'Obiettivo 8 ("Lavoro dignitoso e crescita economica"), in cui si prevede un target specifico per il settore: **“Entro il 2030, elaborare e attuare politiche volte a promuovere il turismo sostenibile, che crea posti di lavoro e promuove la cultura e prodotti locali”**.

L'importanza dell'industria MICE nel contesto economico italiano, poi, le conferiscono un ruolo di rilievo nel percorso verso il raggiungimento degli Obiettivi per lo Sviluppo del nostro Paese.



## Quali sono gli Obiettivi su cui il MICE ha un più forte potenziale di impatto?



Questo goal mira a raggiungere l'uguaglianza di Genere ed emancipare tutte le donne e le ragazze. Il settore dell'ospitalità e dell'organizzazione degli eventi vede una forte presenza femminile al suo interno, sia in posizioni di leadership (circa un'impresa su tre è guidata da donne, rispetto alle media di una su cinque negli altri settori<sup>6</sup>), che come dipendenti e lavoratrici. Per riuscire ad agevolare questo obiettivo, però, gli operatori del settore devono garantire condizioni lavorative che permettano di conciliare la professione e la vita personale, nonché assicurare pari opportunità di ingresso, di progressione e tutele per le esigenze specifiche femminili. Un approccio così concepito contribuirebbe a:

**Target 5.1** Far terminare tutte le forme di discriminazione nei confronti di tutte le donne e le ragazze in tutto il mondo

**Target 5.5** Garantire al genere femminile piena ed effettiva partecipazione e pari opportunità per la leadership a tutti i livelli del processo decisionale nella vita politica, economica e pubblica



Questo goal mira a garantire la disponibilità e la gestione sostenibile delle risorse idriche e dei servizi igienico-sanitari per tutti. Una gestione poco sostenibile degli alloggi ed in generale degli eventi può comportare degli sprechi d'acqua, particolarmente gravi nelle zone più a rischio, come il sud e le isole. Al contrario, una gestione responsabile potrebbe contribuire al raggiungimento di: **Target 6.4** Entro il 2030, aumentare sostanzialmente l'efficienza idrica da utilizzare in tutti i settori e garantire i ritiri e la fornitura di acqua dolce per affrontare la scarsità d'acqua e ridurre in modo sostanziale il numero delle persone che soffrono di scarsità d'acqua.



Il goal mira ad assicurare l'accesso all'energia a prezzi accessibili, ed in modo affidabile, sostenibile e moderno per tutti.

Il settore del turismo in generale e quello del MICE nello specifico, utilizzano grandi quantità di energia e conseguentemente producono emissioni dannose per il clima (cfr. "Il Turismo Sostenibile"). Per questo motivo, gli operatori che si impegnano a ridurre la propria impronta ecologica tramite il monitoraggio, l'efficientamento, l'uso e la produzione di energie rinnovabili, si collocano positivamente nel percorso verso il raggiungimento di:

**Target 7.2** Entro il 2030, aumentare notevolmente la quota di energie rinnovabili nel mix energetico globale

**Target 7.3** Entro il 2030, raddoppio del tasso globale di miglioramento dell'efficienza energetica.

<sup>6</sup> <https://www.confcommercio.it/documenti/20126/484047/Ricerca+integrale+Imprenditoria+femminile+nel+turismo.pdf/ee40b8b2-baf9-9fee-f823-1fa2bc9c889d?version=1.1&t=1509104119000>

## Quali sono gli Obiettivi su cui il MICE ha un più forte potenziale di impatto?



Questo goal mira a promuovere una crescita economica duratura, inclusiva e sostenibile; la piena e produttiva occupazione ed un lavoro dignitoso per tutti.

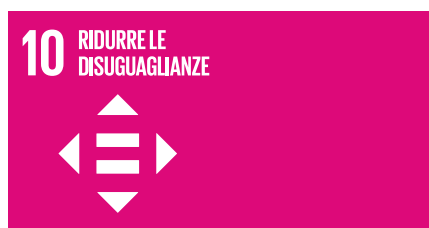
Secondo le Nazioni Unite, il turismo sostenibile, è una delle tre traiettorie cruciali per raggiungere l'obiettivo numero 8 dell'agenda 2030 per lo Sviluppo Sostenibile<sup>7</sup>. Il MICE, infatti, è un settore chiave per l'occupazione del Paese. Allo stesso tempo, però, è spesso caratterizzato da orari e condizioni lavorative estenuanti, forti livelli di stress e difficoltà di conciliazione vita lavoro. Un approccio sostenibile permetterebbe di contribuire a:

**Target 8.5** Entro il 2030, raggiungere la piena e produttiva occupazione ed un lavoro dignitoso per tutte le donne e gli uomini, anche per i giovani e le persone con disabilità, e la parità di retribuzione per lavori di pari valore.

**Target 8.6:** Entro il 2020, ridurre sostanzialmente la percentuale di giovani disoccupati, anche attraverso istruzione o formazione.

**Target 8.8** Proteggere i diritti del lavoro e promuovere un ambiente sicuro e protetto di lavoro per tutti i lavoratori, compresi i lavoratori migranti, in particolare donne migranti, e quelli in lavoro precario.

**Target 8.9** Entro il 2030, elaborare e attuare politiche volte a promuovere il turismo sostenibile, che crea posti di lavoro e promuove la cultura e prodotti locali.



Il goal mira a ridurre le disuguaglianze. L'Italia è un Paese caratterizzato da forti disuguaglianze interne, dettate da motivi storici, economici, e territoriali. Il Mezzogiorno e le isole sono aree meno sviluppate rispetto al nord e la loro economia è fortemente dipendente dal settore turistico. Il MICE, quindi, ha un enorme potenziale di sviluppo per queste zone, se praticato nel rispetto della popolazione locale, secondo gli standard di sostenibilità. Pertanto, il MICE potrebbe contribuire a:

**Target 10.1** Entro il 2030, progressivamente realizzare e sostenere la crescita del reddito del 40% della popolazione ad un tasso superiore rispetto alla media nazionale.



Il goal mira a rendere le città e gli insediamenti umani inclusivi, sicuri, flessibili e sostenibili.

Grandi eventi, conferenze, fiere, possono creare delle forti pressioni sulla quotidianità delle città, già spesso sovraffollate e con servizi non totalmente efficienti. Il rispetto e coinvolgimento della comunità locale, la protezione del patrimonio culturale e naturalistico, nonché la tutela di prodotti, tradizioni e culture, sarebbero funzionali al raggiungimento dei:

**Target 11.3** Entro il 2030, migliorare l'urbanizzazione e la capacità inclusiva e sostenibile per una pianificazione e gestione partecipative, integrate e sostenibili dell'insediamento umano in tutti i paesi.

**Target 11.4** Rafforzare gli sforzi per proteggere e salvaguardare il patrimonio culturale e naturale del mondo.

**Target 11.6** Entro il 2030, ridurre il negativo impatto ambientale pro capite nelle città, con particolare attenzione alla qualità dell'aria e gestione dei rifiuti urbani e di altro tipo.

<sup>7</sup> Deloitte, AICEO-Associazione Italiana Ceo; Obiettivo sostenibilità: Nuove traiettorie di sviluppo per il turismo italiano, 2022

## Quali sono gli Obiettivi su cui il MICE ha un più forte potenziale di impatto?



Il goal mira a garantire modelli di consumo e produzione sostenibili. Il settore MICE è responsabile per la produzione di grandi quantità di rifiuti e per l'uso di risorse naturali come energia ed acqua. Basti pensare a tutte le attività svolte per l'organizzazione e l'esecuzione di grandi eventi, come la produzione di materiali pubblicitari, l'uso di imballaggi per gli allestimenti, i rifiuti di cibo e materiali mono-uso nei catering e negli alberghi, ecc. I principi dell'economia circolare e delle 4R (Riduzione, Riutilizzo, Riciclo e Recupero), l'efficientamento nell'uso delle risorse, le pratiche di digitalizzazione dei processi e la sensibilizzazione degli utenti, permetterebbero di sviluppare un modello più sostenibile in modo da contribuire positivamente a:

**Target 12.2** Nel 2030, ottenere la gestione sostenibile e l'uso efficiente delle risorse naturali.

**Target 12.3** Entro il 2030, dimezzare l'ammontare pro-capite globale dei rifiuti alimentari e ridurre le perdite di cibo lungo le catene di produzione e fornitura, comprese le perdite post-raccolto.

**Target 12.5:** Entro il 2030, ridurre in modo sostanziale la produzione di rifiuti attraverso la prevenzione, la riduzione, il riciclaggio e il riutilizzo.

**Target 12.6** incoraggiare le imprese, in particolare le grandi aziende e multinazionali, a adottare politiche sostenibili e ad integrare le informazioni di sostenibilità nel loro ciclo di relazioni.



Il goal mira a promuovere azioni, a tutti i livelli, per combattere i cambiamenti climatici.

Il MICE contribuisce ed è impattato dai cambiamenti climatici. Il Turismo di massa è responsabile per l'8% delle emissioni globali (cfr. sopra). Pertanto, La riduzione dell'impronta ecologica tramite un efficientamento dei processi, delle catene di fornitura e dei trasporti può contribuire in modo effettivo per vincere una delle più importanti sfide del nostro tempo.



Il goal mira a rafforzare le modalità di attuazione e di rivitalizzare il partenariato globale per lo sviluppo sostenibile.

Collaborazioni e partnership sono elementi fondamentali dell'innovazione e della sostenibilità. Nuove sinergie permettono di trovare soluzioni innovative, condividere best practice, sviluppare modelli di business alternativi, in modo da migliorare le proprie performance di sostenibilità



Il goal mira a proteggere, ripristinare e promuovere l'uso sostenibile degli ecosistemi terrestri, gestire in modo sostenibile le foreste, lottare contro la desertificazione e fermare ed invertire il degrado del suolo e arrestare la perdita di biodiversità.

Le attività del settore hanno un impatto su biodiversità, ecosistemi ed habitat naturale in cui si sviluppano. Le location eco-sostenibili, le attività di promozione e sensibilizzazione per la salvaguardia dell'ambiente circostante, così come la protezione del patrimonio naturalistico sono tutti elementi capaci di contribuire a:

**Target 15.2** Entro il 2020, promuovere l'attuazione di una gestione sostenibile di tutti i tipi di foreste, fermare la deforestazione, ripristinare le foreste degradate ed aumentare notevolmente la riforestazione a livello globale

**Target 15.3** Entro il 2030, garantire la lotta alla desertificazione, il ripristino dei terreni degradati e del suolo, compresi i terreni colpiti da desertificazione, siccità e inondazioni

**Target 15.4** Entro il 2030, garantire la conservazione degli ecosistemi montani, compresa la loro biodiversità, al fine di migliorare la loro capacità di fornire prestazioni che sono essenziali per lo sviluppo sostenibile

**Target 15.5** intervenire d'urgenza e in modo significativo per ridurre il degrado degli habitat naturali, arrestare la perdita di biodiversità e, entro il 2020, proteggere e prevenire l'estinzione delle specie minacciate.





# Mappatura delle categorie del settore MICE

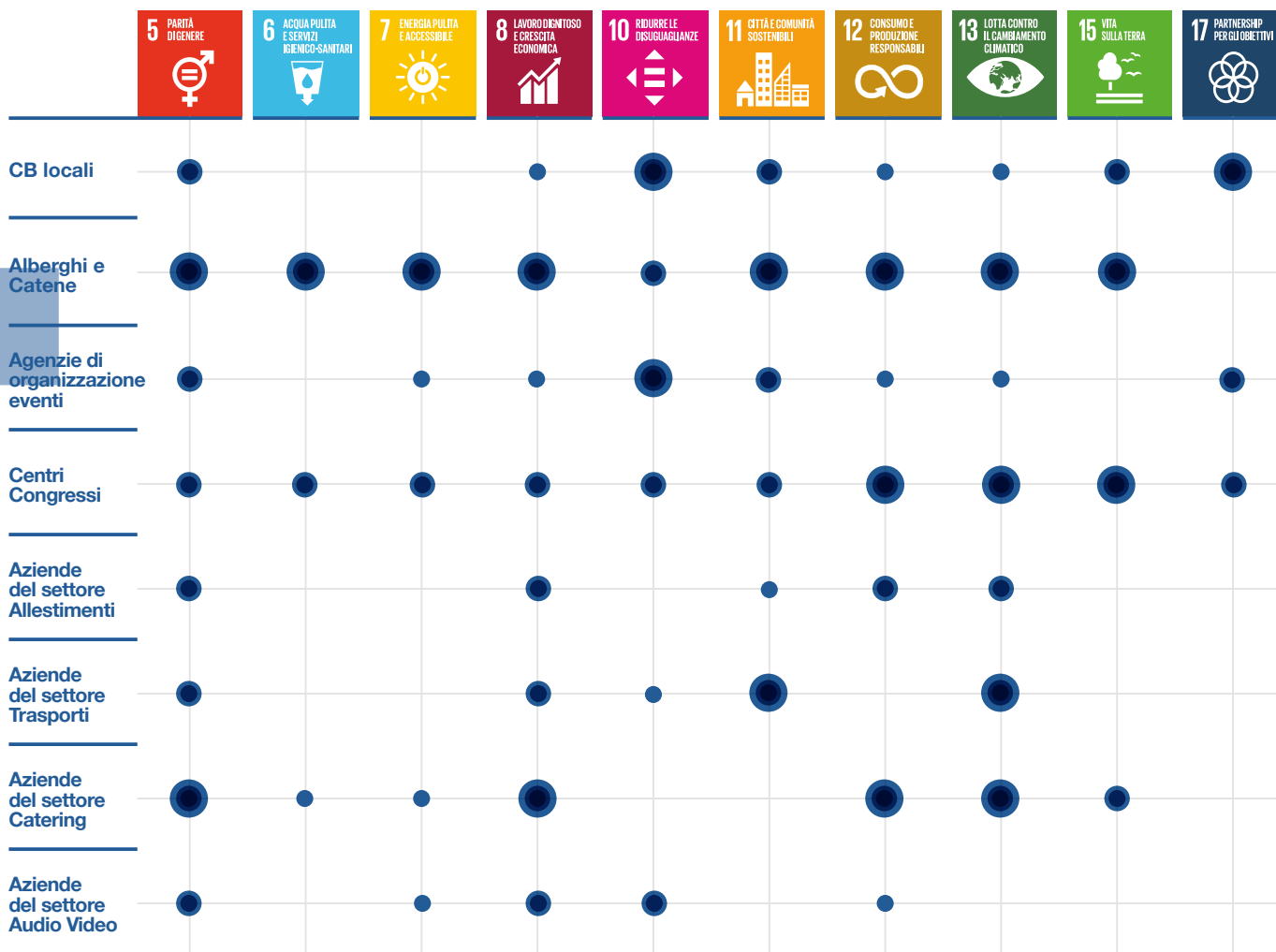
La mappatura delle principali categorie nel settore MICE è un processo che consiste nell'identificare ed analizzare tutti i principali soggetti che hanno un interesse o un impatto sulle attività di questo settore.

La loro identificazione è importante poiché aiuta a comprendere le priorità e le aspettative di ciascun soggetto e, contestualmente, permette di identificare possibili sfide o opportunità comuni.

I principali operatori che abbiamo considerato nella nostra analisi rientrano nelle seguenti categorie:

- ◎ **CB Locali**
- ◎ **Alberghi e Catene alberghiere**
- ◎ **Agenzie di organizzazione eventi**
- ◎ **Centri Congressi**
- ◎ **Aziende del settore Allestimenti**
- ◎ **Aziende di Trasporto**
- ◎ **Aziende del settore food (Catering)**
- ◎ **Aziende del settore Audio Video**





# Categorie impegnate nel settore MICE e SDGs

Ci sono chiare e forti connessioni tra gli operatori del settore MICE e gli Obiettivi di Sviluppo Sostenibile. La tabella mostra tali legami nel dettaglio: i cerchi più grandi indicano un link più importante, i cerchi più piccoli, al contrario, un impatto meno significativo.

# Gli attori del MICE sostenibile

- 5.1 Convention Bureau locali
- 5.2 Centri Congressi e Venue
- 5.3 Agenzie Organizzazione Eventi
- 5.4 Catene Alberghiere e Hotel
- 5.5 Catering
- 5.6 Audio e Video
- 5.7 Allestimenti
- 5.8 Trasporti

# Convention Bureau locali

I Convention Bureau locali sono il punto di riferimento degli operatori della Meeting Industry per l'organizzazione di eventi.

e sensibilizzazione, i Convention Bureau hanno anche la possibilità di optare per soluzioni più verdi nello svolgimento delle loro attività, ad esempio attraverso la digitalizzazione dei processi, riducendo i consumi di plastica e carta.



Questi si distinguono per la loro attività di promozione delle destinazioni nel settore del MICE. Per questo motivo, i CB hanno un forte potenziale di impatto sulle dimensioni di sostenibilità, potendo da un lato conoscere e valorizzare le soluzioni e i partner più eco-friendly, dall'altro promuovere pratiche di sostenibilità all'interno del loro network e tra i fruitori degli eventi. In aggiunta alla loro capacità di orientamento, influenza

Le attività di seguito suggerite non sono esaustive, ma rappresentano ipotesi ed indicazioni che ogni organizzazione può decidere di considerare ed adattare alla propria realtà in maniera differente.



### Capacità di impattare il settore

dato l'importante ruolo di raccordo svolto

### Network molto vasti

### Forte capacità di diffusione

di una cultura della sostenibilità



### Difficoltà

nel creare sinergie e partnership sulla sostenibilità

Ambiti di impatto

## Dimensione economica & di Governance

Sviluppo del territorio  
**Creazione di valore economico**  
 Innovazione  
**Gestione etica**



## Dimensione sociale

Salute, sicurezza e benessere dei lavoratori  
**Professionalizzazione e competenze**  
 Diversità e inclusione  
**Accessibilità dei servizi**  
 Valorizzazione e tutela dei territori  
**Cultura della sostenibilità**



## Dimensione ambientale

Efficientamento e digitalizzazione dei processi  
**Materiali**  
 Mobilità e Trasporti  
**Biodiversità**



SDGs interessati

**5** PARITÀ DI GENERE



**Promuovere la leadership femminile**

**Garantire pari opportunità di accesso al lavoro**

**Premiare partner e fornitori con una buona cultura della diversità**

**8** LAVORO DIGNITOSO E CRESCITA ECONOMICA



**Condividere il valore generato con la comunità locale:** utilizzo di fornitori locali, progetti condivisi con gli stakeholder del territorio

**Offrire condizioni di lavoro ottimali** ai propri dipendenti

**Prediligere partner attenti alla salute, sicurezza e benessere** dei propri dipendenti

**Creare momenti di formazione per lo sviluppo professionale** degli operatori del settore

**SDGs interessati**



**Promuovere l'organizzazione di eventi al sud o in aree svantaggiate**  
come periferie, aree rurali, ecc.



**Utilizzo di materiali promozionali sostenibili**  
(es. carta e plastica riciclate, plastiche bio) e riduzione dei materiali utilizzati (es. leaflet digitali, social media marketing, ecc.)

**Promozione di eventi online**  
alternati a quelli in persona

**Sensibilizzazione sulle tematiche di sostenibilità**  
promuovendo l'organizzazione di eventi eco-sostenibili



**Promozione di venue e/o alloggi ecosostenibili**



**Consolidare partenariati per la mobilità sostenibile**

**Collaborare con gli enti locali**  
per contemperare le esigenze locali con quelle degli operatori e degli eventi



**Creare collaborazioni e prediligere partner che hanno adottato una politica e strategia di riduzione delle emissioni climalteranti**  
o hanno intrapreso un percorso verso il Net 0



**Promuovere la sostenibilità all'interno del proprio network**  
organizzando eventi responsabili e offrendo servizi eco-friendly

**Organizzare attività di sensibilizzazione**  
e di costruzione della cultura sulle tematiche ESG

**Consolidamento di collaborazioni e partenariati**  
con operatori champions di sostenibilità

# Centri Congressi e venue

# 5.2

I Centri Congressi e Venue ospitano eventi nazionali e internazionali, dai grandi congressi agli eventi istituzionali e Corporate.

contributo può essere rivolto anche al favorire lo sviluppo sostenibile dei territori, promuovendo l'occupazione locale, o attuando pratiche rispettose dell'ambiente, come la riduzione dei rifiuti, delle emissioni, ecc.



Dalla caratteristica ampiezza delle sedi deriva la necessità di strutture eco-sostenibili ed efficienti, per evitare l'extra consumo di risorse energetiche, in modo da ridurre sia i costi che l'impatto ambientale. I centri congressi possono promuovere pratiche di sostenibilità lungo tutto il network di fornitori professionali e di stakeholder regionali e nazionali, con un potenziale impatto molto positivo sulle dimensioni della sostenibilità. Tale

Le attività di seguito suggerite non sono esaustive, ma rappresentano ipotesi ed indicazioni che ogni organizzazione può decidere di considerare ed adattare alla propria realtà in maniera differente.



**Possibilità di attuare dei cambiamenti strutturali**

**Autonomia** nella gestione delle strutture

**Diminuzione dei costi** nel lungo periodo



**Necessità di capitale iniziale** da investire in innovazione

**Aumento dei costi** nel breve periodo

**Problemi normativi e burocratici**

Ambiti di impatto

## Dimensione economica & di Governance

- Sviluppo del territorio
- Creazione di valore economico**
- Innovazione
- Gestione etica**
- Coinvolgimento degli Stakeholder
- Catena di fornitura**



## Dimensione sociale

- Salute, sicurezza e benessere dei lavoratori
- Professionalizzazione e competenze**
- Diversità e inclusione
- Accessibilità dei servizi**
- Valorizzazione e tutela dei territori
- Cultura della sostenibilità**



## Dimensione ambientale

- Efficientamento e digitalizzazione dei processi
- Materiali e prodotti**
- Cibo
- Economia circolare**
- Trasporto e Mobilità
- Acqua**
- Emissioni
- Clima**
- Energia
- Immobili**



SDGs interessati

**5** PARITÀ DI GENERE



**Garantire pari opportunità di accesso al lavoro**

**6** ACQUA PULITA E SERVIZI IGIENICO-SANITARI



**Sensibilizzare i partecipanti a ridurre i consumi idrici** tramite segnaletica ad hoc all'interno dei bagni

**Installare riduttori di flusso** e/o sensori automatici per i rubinetti

**SDGs interessati**



**Migliorare l'efficienza energetica dell'edificio** tramite lavori strutturali

**Predisporre tetti verdi**

**Creare dei lucernai per usufruire della luce naturale** quando disponibile

**Installare pannelli solari**

**Efficientare l'illuminazione** tramite lampadine a led e sensori di movimento per l'accensione

**Implementazione di sistemi di monitoraggio dell'uso di energia** per ridurre gli sprechi



**Rimuovere ogni barriera architettonica,** garantendo l'accessibilità a persone diversamente abili

**Promozione di attività, prodotti, iniziative di valorizzazione del territorio**



**Condividere il valore generato con la comunità locale:** utilizzo di fornitori locali, promozione del territorio all'interno delle sedi

**Offrire condizioni di lavoro ottimali ai propri dipendenti:** retribuzioni adatte al costo della vita, implementazione di politiche di bilanciamento vita-lavoro, previsione di programmi di welfare per i dipendenti e le famiglie, predilezione dei contratti stabili e riduzione dei collaboratori a progetto

**Prediligere partner attenti alla salute, sicurezza e benessere** dei propri dipendenti

**Creare momenti di formazione per lo sviluppo professionale** dei propri dipendenti e collaboratori

**Inserire criteri di sostenibilità sociale** nel processo di qualifica dei fornitori

**Assunzione di personale proveniente dalla comunità locale**



**Predisporre colonnine per la ricarica elettrica**

**Implementare parcheggi per le bici**

**Prevedere degli shuttle** per il trasporto dei partecipanti o l'utilizzo di car pooling



SDGs interessati



**Inserire distributori d'acqua da bere**

**Creare e distribuire materiali informativi e promozionali tramite mezzi digitali**

**Usare solo carta riciclata e stampare in modo efficiente**

**Collocare secchi per la raccolta differenziata in ogni locale, facilmente visibili e raggiungibili**

**Usare prodotti sostenibili** (plastica riciclata o bio, carta riciclata) per materiali promozionali, gadget e decorazioni



**Curare gli spazi outdoor e garantirne la biodiversità:** orti urbani, alberghi per le api, e altre iniziative tese a migliorare la biodiversità e a sensibilizzare i partecipanti al rispetto per la natura



**Adottare una politica e strategia per la riduzione delle emissioni climalteranti** o intraprendere un percorso verso il Net 0

**Acquistare energia solo da fonti rinnovabili**

**Piantumare alberi negli spazi outdoor di pertinenza**

**Ridurre le distanze della propria catena di fornitura / Partner**

**Gestire in modo sostenibile la mobilità dei propri dipendenti**



**Promuovere la sostenibilità all'interno del proprio network** organizzando eventi responsabili e offrendo servizi eco-friendly

**Organizzare attività di sensibilizzazione** e di costruzione della cultura sulle tematiche ESG

# Agenzie Organizzazione Eventi

Le Agenzie hanno un enorme potenziale di impatto sulle tematiche della sostenibilità,



potendo proporre soluzioni innovative e più green, scegliere i migliori partner e le location dalle più alte performance di sostenibilità, organizzare campagne di sensibilizzazione all'interno degli eventi. In generale, le Agenzie hanno la possibilità non solo di indirizzare i propri clienti verso quelle che sono le migliori pratiche a livello sociale, ambientale e di governance, ma possono anche declinare i propri servizi in modo da rendere queste pratiche quanto più semplici ed accessibili possibile. In questo, il

network e i partner svolgono un ruolo chiave, solo creando una rete di professionisti, aziende e operatori responsabili, le Agenzie potranno riuscire a amplificare il loro impatto sulle tre dimensioni ESG.

Le attività di seguito suggerite non sono esaustive, ma rappresentano ipotesi ed indicazioni che ogni organizzazione può decidere di considerare ed adattare alla propria realtà in maniera differente.



## Ampio network

**Capacità di scegliere i propri partner e fornitori**

**Diminuzione dei costi**  
nel lungo periodo



## Difficoltà in trovare partner

che attuino pratiche di sostenibilità

**Mancanza di sinergia**  
con le volontà del cliente

**Aumento dei costi**  
nel breve periodo

Ambiti di impatto

## Dimensione economica & di Governance

Sviluppo del territorio  
**Creazione di valore economico**  
 Innovazione  
**Gestione etica**  
 Coinvolgimento degli Stakeholder  
**Catena di fornitura**



## Dimensione sociale

Salute, sicurezza e benessere dei lavoratori  
**Professionalizzazione e competenze**  
 Diversità e inclusione  
**Accessibilità dei servizi**  
 Valorizzazione e tutela dei territori  
**Cultura della sostenibilità**



## Dimensione ambientale

Efficientamento e digitalizzazione dei processi	Economia circolare
<b>Materiali e prodotti</b>	<b>Energia</b>
Cibo	Acqua
<b>Biodiversità</b>	<b>Emissioni</b>
	Clima
	<b>Trasporto e Mobilità</b>



**SDGs interessati**



**Promuovere la leadership femminile**

**Garantire pari opportunità di accesso al lavoro**

**Premiare partner e fornitori con una buona cultura della diversità**



**Inserire criteri di sostenibilità sociale all'interno delle proprie procedure di qualifica dei fornitori**

**Promuovere gli eventi in territori più svantaggiati** periferie, aree remote e rurali

**Prediligere i fornitori locali**

**Creare momenti di formazione** per lo sviluppo professionale degli operatori del settore

**Prediligere fornitori e partner che si impegnano nel garantire il benessere dei propri lavoratori** a livello contrattuale, di bilanciamento della vita-lavoro e di salute psico-fisica



**Prediligere le venue e i centri congressi che mettono in atto pratiche green**

in termini di consumo e approvvigionamento dell'energia e dell'efficienza



**Promuovere l'organizzazione di eventi al sud o in aree svantaggiate** come periferie, aree rurali, ecc.

**Garantire l'accessibilità dei contenuti visivi e di lettura a persone con disabilità** (es. prevedere sottotitoli, traduzione LIS, ecc.).



**Ridurre il numero massimo di partecipanti nei periodi di alta stagione turistica** per non sovraccaricare i servizi cittadini

**Prevedere degli shuttle** per il trasporto dei partecipanti o l'utilizzo di car pooling

**Preferire Venue collegate con i mezzi di trasporto pubblici**

**Collaborare con gli enti locali** per contemperare le esigenze locali con quelle dell'operatori e degli eventi

**SDGs interessati**



**Usare solo carta riciclata**  
e stampare in modo efficiente

**Usare materiali sostenibili**  
(plastica riciclata o bio, carta riciclata) per i materiali promozionali e gadget

**Evitare qualsiasi utilizzo di monouso**

**Preferire centri che usano prodotti ecologici**

**Prediligere le Venue ed i Centri con le più alte performance di circolarità**

**Creare e distribuire materiali informativi e promozionali tramite mezzi digitali**



**Creare collaborazioni e prediligere partner che hanno adottato una politica e strategia di riduzione delle emissioni climalteranti**

o hanno intrapreso un percorso verso il Net 0



**Promuovere la sostenibilità all'interno del proprio network** organizzando eventi responsabili e offrendo servizi eco-friendly

**Organizzare attività di sensibilizzazione** e di costruzione della cultura sulle tematiche ESG

**Consolidamento di collaborazioni e partenariati con operatori champions di sostenibilità**

# Catene alberghiere e Hotel

# 5.4

Le catene alberghiere e gli alberghi sono degli attori chiave per garantire la sostenibilità all'interno del settore.

tivi, soprattutto nei periodi di alta stagione. Integrare la sostenibilità all'interno dei propri modelli di business diviene, quindi, fondamentale per questi attori, per riuscire a garantire sia una solidità economica, in armonia con le persone ed il pianeta.



La ricezione di grandi flussi di persone, la necessità di provvedere a tutti i bisogni e di garantire comfort, igiene e sicurezza per i propri clienti, elevano il potenziale di impatto degli alberghi su diversi aspetti della sostenibilità. Queste attività, infatti, comportano alti consumi di acqua ed energia, e possono causare un aggravamento dei livelli di stress dei dipendenti a causa di una maggiore intensità dei carichi e degli orari lavora-

Le attività di seguito suggerite non sono esaustive, ma rappresentano ipotesi ed indicazioni che ogni organizzazione può decidere di considerare ed adattare alla propria realtà in maniera differente.



**Alta capacità di mitigazione degli impatti**

**Diminuzione dei costi**  
nel lungo periodo



**Ambiti di rischio diffusi**

**Alto capitale iniziale**

Ambiti di impatto

## Dimensione economica & di Governance

- Sviluppo del territorio
- Creazione di valore economico**
- Innovazione
- Gestione etica**
- Coinvolgimento degli Stakeholder
- Catena di Fornitura**



## Dimensione sociale

- Salute, sicurezza e benessere dei lavoratori
- Professionalizzazione e competenze**
- Diversità e inclusione
- Accessibilità dei servizi**
- Cultura della sostenibilità



## Dimensione ambientale

- Efficientamento e digitalizzazione dei processi
- Materiali e prodotti**
- Cibo
- Economia circolare**
- Energia
- Acqua**
- Emissioni
- Clima**
- Trasporto e Mobilità
- Immobili**



SDGs interessati



**Promuovere la leadership femminile**

**Garantire pari opportunità di accesso al lavoro**

**Premiare partner e fornitori con una buona cultura della diversità**

**Prevedere politiche di conciliazione vita - lavoro più flessibili per le lavoratrici**  
con bisogni specifici: care giver, studentesse, ecc.



**Valutare il rischio idrico della zona**

**Adottare un sistema di monitoraggio del consumo di acqua**

**Sensibilizzare i clienti all'uso contingentato dell'acqua**

**Installare riduttori di flusso o sensori automatici per i rubinetti**

**Non effettuare il cambio biancheria giornalmente**

**Installare sistemi di riutilizzo dell'acqua piovana**

**SDGs interessati**



**Sensibilizzare i clienti al risparmio energetico**

**Implementazione di sistemi di monitoraggio dell'uso di energia** per ridurre gli sprechi

**Installare pannelli solari**

**Efficientare le strutture per il risparmio energetico:** tetti verdi, cappotto termico, ecc.  
**Installare sensori di movimento o altri dispositivi per la gestione dell'illuminazione**

**Installare lampadine al LED**



**Rimuovere ogni barriera architettonica**

garantendo l'accessibilità a persone diversamente abili



**Offrire condizioni di lavoro ottimali ai propri dipendenti:** retribuzioni adatte al costo della vita, implementazione di politiche di bilanciamento vita-lavoro, previsione di programmi di welfare per i dipendenti e le famiglie, predilezione dei contratti stabili

**Prediligere fornitori attenti alla salute, sicurezza e benessere dei propri dipendenti**  
Inserire criteri di sostenibilità sociale nel processo di qualifica dei fornitori

**Condividere il valore generato con la comunità locale:** utilizzo di fornitori locali, promozione del territorio all'interno della struttura

**Assunzione di personale proveniente dalla comunità locale**

**Creare momenti di formazione** per lo sviluppo professionale dei propri dipendenti e collaboratori



**Fornire servizi di trasporto elettrici e in condivisione**

**Fornire un servizio di noleggio bici**

**Installare colonnine per la ricarica elettrica**

**Fornire informazioni sul trasporto pubblico locale**

**Collaborare con gli enti pubblici locali** per ridurre il carico sui servizi pubblici nei momenti di picco



**SDGs interessati**



**Donare mobili e biancheria dismessa**

ad organizzazioni che si occupano di comunità

**Usare prodotti per le pulizie bio**

**Preferire materiali eco-sostenibili**

**Eliminare il monouso**

**Creare degli hub di compostaggio dei rifiuti organici**

**Ottimizzare la raccolta differenziata**

**Utilizzare solo carta riciclata**



**Organizzare campagne, mostre, ecc., all'interno delle sedi** per sensibilizzare alle tematiche ESG i fruitori

**Promuovere la sostenibilità all'interno del proprio network** e lungo tutta la catena del valore

**Partecipare ad associazioni e network sulla sostenibilità**



**Ridurre le distanze della propria catena di fornitura**

**Adottare una politica e strategia per la riduzione delle emissioni climalteranti** o intraprendere un percorso verso il Net 0

**Piantumare alberi negli spazi outdoor di pertinenza**

**Consumare e acquistare solo energia da fonti rinnovabili**

**Gestire in modo sostenibile la mobilità dei propri dipendenti**



**Utilizzare solo cibo organico**

**Proporre menu vegetariani o vegani**

**Scegliere arredi eco-compatibili**

**Curare gli spazi outdoor e garantirne la biodiversità:** orti urbani, alberghi per le api, e altre iniziative tese a migliorare la biodiversità e a sensibilizzare i partecipanti al rispetto per la natura

# Catering 5.5

La fornitura di cibo e bevande ha un alto potenziale di impatto sulla sostenibilità di un evento.



Questo settore può determinare grandi volumi di rifiuti, come la plastica mono-uso o gli sprechi alimentari, causare danni alla biodiversità ed agli ecosistemi a causa delle forniture industriali di prodotti non stagionali e/o provenienti da monoculture intensive, produrre emissioni inquinanti e climalteranti per via delle lunghe catene di fornitura. Allo stesso tempo, tali criticità forniscono agli operatori del settore varie spazi di miglioramen-

to per contribuire positivamente agli aspetti di sostenibilità. Usare fornitori locali, prodotti biologici, offrire alternative vegetali e rispettare i propri lavoratori, sono tutti aspetti che permettono ai catering di migliorar le proprie performance e di fornire un servizio rispettoso in armonia con le tre P dell'agire sostenibile.

Le attività di seguito suggerite non sono esaustive, ma rappresentano ipotesi ed indicazioni che ogni organizzazione può decidere di considerare ed adattare alla propria realtà in maniera differente.



**Più competitività**  
rispondendo ad una crescente richiesta del mercato

**Alta capacità di cambio –**  
necessità di un basso capitale iniziale



**Aumento dei costi**

**Difficoltà**  
nel reperire prodotti e materiali

---

**Ambiti di impatto**

## Dimensione economica & di Governance

Sviluppo del territorio  
**Creazione di valore economico**  
Innovazione  
**Gestione etica**  
Coinvolgimento degli Stakeholder  
**Catena di fornitura**



## Dimensione sociale

Salute, sicurezza e benessere dei lavoratori  
**Professionalizzazione e competenze**  
Diversità e inclusione



## Dimensione ambientale

**Materiali e prodotti**  
Cibo  
**Economia circolare**  
Energia  
**Acqua**  
Emissioni  
**Trasporto e Mobilità**



**SDGs interessati**



**Garantire pari opportunità di accesso al lavoro**

**Premiare partner e fornitori con una buona cultura della diversità**

**Prevedere politiche di conciliazione vita - lavoro più flessibili per le lavoratrici**

con bisogni specifici: care giver, studentesse, ecc.



**Acquisto di attrezzature a basso consumo energetico**



**Rimuovere ogni barriera architettonica**

garantendo l'accessibilità a persone diversamente abili



**Aumentare i prodotti vegetali e ridurre quelli animali soprattutto della carne bovina**

**Efficientare la gestione dell'utilizzo di acqua** nelle fasi di preparazione delle pietanze



**Offrire condizioni di lavoro ottimali ai propri dipendenti:** retribuzioni adatte al costo della vita, implementazione di politiche di bilanciamento vita-lavoro, previsione di programmi di welfare per i dipendenti e le famiglie, predilezione dei contratti stabili

**Prediligere fornitori attenti alla salute, sicurezza e benessere dei propri dipendenti**

**Scegliere fornitori locali**

**Creare momenti di formazione** per lo sviluppo professionale dei propri dipendenti e collaboratori

**Assunzione di personale proveniente dalla comunità locale**

**SDGs interessati**



**Fornire servizi di trasporto elettrici e in condivisione**

**Fornire un servizio di noleggio bici**

**Installare colonnine per la ricarica elettrica**

**Fornire informazioni sul trasporto pubblico locale**

**Collaborare con gli enti pubblici locali**  
per ridurre il carico sui servizi pubblici nei momenti di picco



**Adottare una politica e strategia per la riduzione delle emissioni climalteranti**  
o intraprendere un percorso verso il Net 0

**Valutare l'impronta ecologica dei prodotti utilizzati**

**Acquisto di energia prodotta da fonti rinnovabili**

**Ridurre o eliminare l'offerta di carne**  
soprattutto quella bovina

**Comprare solo prodotti alimentari provenienti da fornitori locali**  
o comunque non extra-continentali

**Gestire in modo sostenibile la modalità dei propri dipendenti**

**Utilizzare veicoli elettrici o ibridi per i trasporti**



**Razionalizzare l'offerta e l'acquisto dei prodotti alimentari**  
per evitare gli sprechi

**Preferire materiali eco-sostenibili**

**Ottimizzare la raccolta differenziata e creare sistemi di compostaggio dei rifiuti alimentari**

**Eliminare il monouso**

**Usare prodotti per le pulizie bio**

**Utilizzare solo carta riciclata**

**Creare sistemi di recupero degli avanzi alimentari**  
(rivendita a minor prezzo, beneficenza, utilizzo di app specifiche, ecc.)



**Utilizzare solo cibo organico**

# Audio e Video 5.6

Il settore audiovisivo è fondamentale per la buona riuscita degli eventi.



La progettazione e creazione di video, il supporto per le conferenze, la creazione di materiali digitali, ecc., sono attività centrali nel panorama del MICE moderno, permettendo una sempre maggiore digitalizzazione dei servizi con livelli di qualità molto alti. Come tutto ciò che concerne la tecnologia, anche nel settore audio-visivo è molto importante fare attenzione alla sostenibilità dei materiali contenuti nei dispositivi utilizzati, nonché all'efficienza degli stessi per ridurre i consumi energetici

Le attività di seguito suggerite non sono esaustive, ma rappresentano ipotesi ed indicazioni che ogni organizzazione può decidere di considerare ed adattare alla propria realtà in maniera differente.



**Alta capacità di adattamento**

**Riduzione dei costi**



**Medio investimento iniziale**

**Difficoltà** nella promozione dell'impegno sui temi della sostenibilità

---

**Ambiti di impatto**

## Dimensione economica & di Governance

Sviluppo del territorio

**Creazione di valore economico**

Innovazione

**Gestione etica**

Coinvolgimento degli Stakeholder

**Catena di fornitura**



## Dimensione sociale

Salute, sicurezza e benessere dei lavoratori

**Professionalizzazione e competenze**

Diversità e inclusione

**Accessibilità dei servizi**



## Dimensione ambientale

Efficientamento e digitalizzazione dei processi

**Materiali e prodotti**

Economia circolare

**Energia**



**SDGs interessati**



**Garantire pari opportunità di accesso al lavoro**

**Prevedere politiche di conciliazione vita - lavoro più flessibili per le lavoratrici** con bisogni specifici: care giver, studentesse, ecc.



**Offrire condizioni di lavoro ottimali ai propri dipendenti:**

retribuzioni adatte al costo della vita, implementazione di politiche di bilanciamento vita-lavoro, previsione di programmi di welfare per i dipendenti e le famiglie, predilezione dei contratti stabili

**Creare momenti di formazione**

per lo sviluppo professionale dei propri dipendenti e collaboratori



**Fornire servizi di supporto innovativi per lo svolgimento degli eventi online**



**Utilizzare ultime tecnologie a basso consumo energetico**

**Spegnere sempre tutte le apparecchiature** quando non sono utilizzate

**Acquistare energia da fonti rinnovabili**



**Assicurare l'accessibilità dei contenuti audiovisivi a persone con disabilità**

(es. prevedere sottotitoli, traduzione LIS, ecc.)



**Smaltire correttamente i dispositivi informatici**

**Acquistare dispositivi di origine controllata ed equo-solidale**

**Promuovere servizi di supporto per la digitalizzazione dei materiali**



# Allestimenti 5.7

Il settore degli allestimenti riguarda la creazione e la fornitura di strutture e decorazioni per eventi, fiere, congressi, ecc.

è essenziale riuscire a garantire la fornitura di materiali e prodotti eco-compatibili. Inoltre, l'ottimizzazione della logistica è altrettanto necessaria per ridurre l'inquinamento e le emissioni climalteranti, e per non gravare ulteriormente sulla viabilità cittadina.



Le attività di progettazione, costruzione e installazione di stand, palchi, cabine e altri elementi, prevedono l'uso di grandi quantità di materiali e un alto numero di trasporti. L'utilizzo di materiali non riutilizzabili o riciclabili comporta un aumento esponenziale dei rifiuti per ogni evento. Inoltre, l'utilizzo di materiali non eco-compatibili causa da un lato dei danni nella produzione e dall'altro rende lo smaltimento più difficoltoso. Pertanto,

Le attività di seguito suggerite non sono esaustive, ma rappresentano ipotesi ed indicazioni che ogni organizzazione può decidere di considerare ed adattare alla propria realtà in maniera differente.



**Miglioramento**  
del branding e marketing

**Capacità di rispondere**  
ad una crescente richiesta  
del mercato

**Possibilità del riuso**  
dei materiali



**Aumento**  
dei costi

**Difficoltà**  
nel reperimento  
dei materiali

## Ambiti di impatto

## Dimensione economica & di Governance

**Creazione di valore economico**

Innovazione

**Gestione etica**

Coinvolgimento degli Stakeholder

**Catena di fornitura**

## Dimensione sociale

Salute, sicurezza e benessere dei lavoratori

**Professionalizzazione e competenze**

Diversità e inclusione



## Dimensione ambientale

**Materiali e prodotti**

Trasporto e Mobilità

**Economia circolare**

**SDGs interessati**



**Garantire pari opportunità**  
di accesso al lavoro

**Prevedere politiche di conciliazione vita - lavoro più flessibili per le lavoratrici**  
con bisogni specifici: care giver, studentesse, ecc.



**Usare mezzi di trasporto elettrici o ibridi**

**Ottimizzare i percorsi di consegna**  
e utilizzare veicoli efficienti per ridurre le emissioni di carbonio



**Ridurre le distanze**  
della propria catena di fornitura

**Valutare l'impronta ecologica**  
dei prodotti e materiali utilizzati

**Utilizzare mezzi di trasporto green**



**Offrire condizioni di lavoro ottimali ai propri dipendenti:**  
retribuzioni adatte al costo della vita, implementazione di politiche di bilanciamento vita-lavoro, previsione di programmi di welfare per i dipendenti e le famiglie, predilezione dei contratti stabili

**Creare momenti di formazione per lo sviluppo professionale**  
dei propri dipendenti e collaboratori



**Evitare l'uso di prodotti chimici dannosi**  
(es. colle, lucidanti), cercando di sostituirli con prodotti naturali o a più green friendly

**Uso di materiali eco-compatibili**  
come materiali riciclabili, biodegradabili e/o riciclati, come tessuti naturali, cartone, legno, carta riciclata, ecc.

**Usare illuminazioni LED**

**Ridurre i rifiuti**  
implementando pratiche di riciclo e riutilizzo e limitando l'uso di materiali mono-uso

**Lavorare con fornitori sostenibili e responsabili**  
per garantire che tutti gli elementi utilizzati negli allestimenti siano sostenibili

# Trasporti 5.8

Come in ogni ambito del settore turistico, anche i partecipanti della MICE Industry necessitano di spostamenti da e verso la venue, ma anche all'interno delle città.



I trasporti come bus, minibus, taxi privati, diventano quindi un elemento essenziale sia dell'organizzazione degli eventi che delle performance di sostenibilità degli stessi. La sostenibilità declinata nel settore della mobilità richiede un uso efficiente del trasporto, prediligendo la condivisione al mezzo privato, gli spostamenti in gruppo ai movimenti di singoli fru-

itori, l'uso di mezzi elettrici o ibridi a i veicoli a benzina o gas, così come di particolare importanza è la mobilità dolce, come quella ciclabile, laddove le distanze lo permettano.

Le attività di seguito suggerite non sono esaustive, ma rappresentano ipotesi ed indicazioni che ogni organizzazione può decidere di considerare ed adattare alla propria realtà in maniera differente.



**Diminuzione dei costi**  
nel lungo periodo

**Alta capacità di cambiamento**



**Alto investimento iniziale**

**Difficoltà logistiche**  
(punti di ricarica, organizzazione dei gruppi)

## Ambiti di impatto

## Dimensione economica & di Governance

Creazione di valore economico

**Gestione etica**

Coinvolgimento degli Stakeholder

**Catena di fornitura**



## Dimensione sociale

Salute, sicurezza e benessere dei lavoratori

**Professionalizzazione e competenze**

Diversità e inclusione

**Accessibilità dei servizi**

Valorizzazione e tutela dei territori



## Dimensione ambientale

Materiali e prodotti

**Energia**

Emissioni

**Clima**

Trasporto e Mobilità



**SDGs interessati**



**Garantire pari opportunità di accesso al lavoro**

**Prevedere politiche di conciliazione vita - lavoro più flessibili per le lavoratrici** con bisogni specifici: care giver, studentesse, ecc.



**Garantire l'accessibilità ai mezzi a persone con disabilità**

(es. installare passerelle per la salita sul veicolo, ecc.)



**Utilizzare mezzi di trasporto elettrici o ibridi**

**Utilizzare solo energia da fonti rinnovabili per la ricarica**



**Offrire condizioni di lavoro ottimali ai propri dipendenti:**

retribuzioni adatte al costo della vita, implementazione di politiche di bilanciamento vita-lavoro, previsione di programmi di welfare per i dipendenti e le famiglie, predilezione dei contratti stabili

**Creare momenti di formazione**

per lo sviluppo professionale dei propri dipendenti e collaboratori



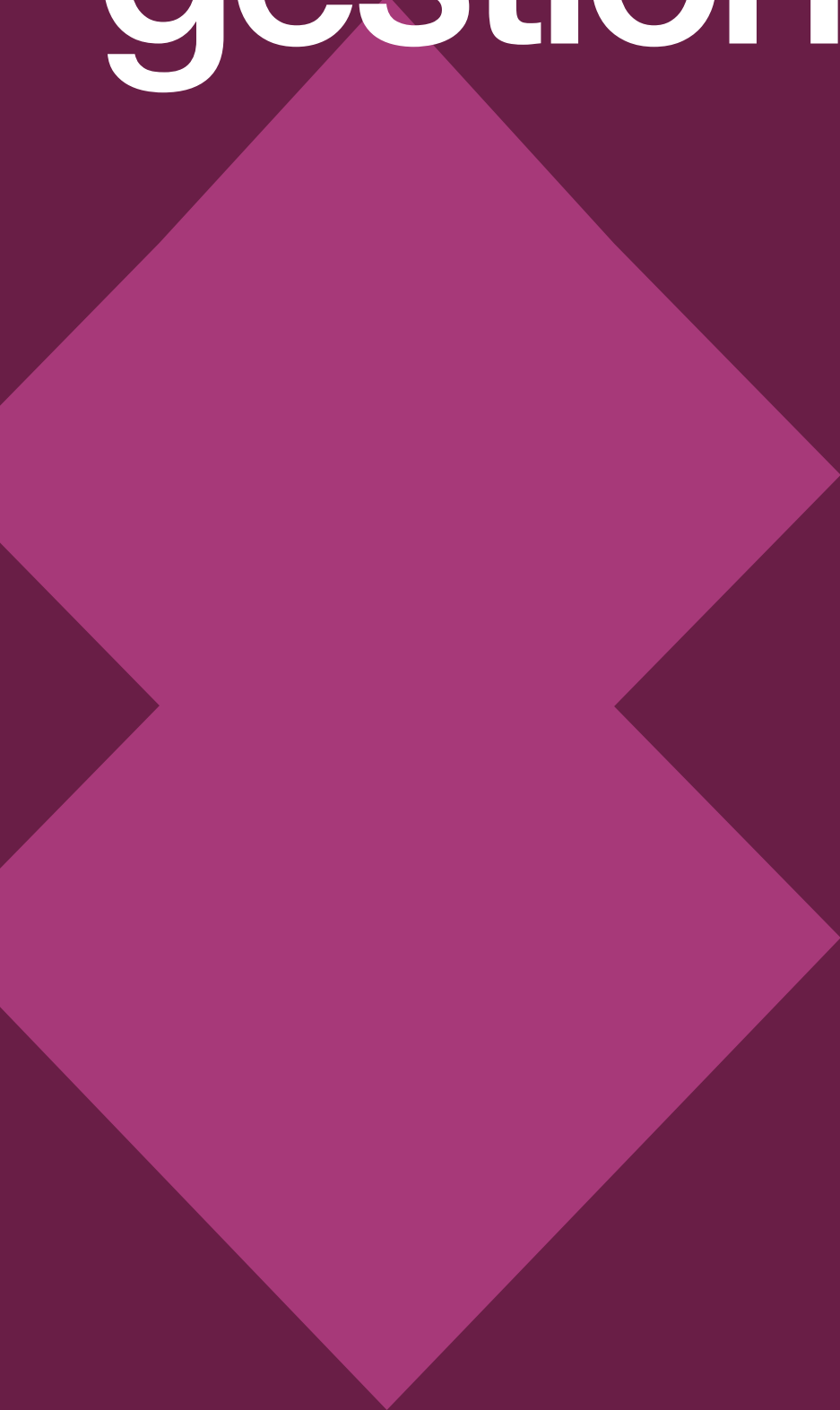
**Usare mezzi di trasporto poco inquinanti**

**Fornire servizi di condivisione** per il trasporto di più passeggeri





# Buone pratiche gestionali





# Certificazioni di sostenibilità: come orientarsi

Secondo il United Nations Environment Programme – UNEP 2009 per evento sostenibile si deve intendere qualsiasi evento: “ideato, pianificato e realizzato in modo da minimizzare l’impatto negativo sull’ambiente e da lasciare un’eredità positiva alla comunità che lo ospita”.



Applicare uno strumento di gestione per progettare e realizzare eventi in chiave sostenibile, produce enormi benefici per le aziende coinvolte ed impatta positivamente su tutte le dimensioni della sostenibilità. In particolare:

- ◎ migliora e semplifica la gestione dell’evento
- ◎ favorisce la protezione della biodiversità
- ◎ accresce la consapevolezza ed il rispetto da parte del personale delle tematiche sostenibili
- ◎ permette di intercettare nuovi clienti attenti alle tematiche sostenibili
- ◎ aiuta a rispettare le norme
- ◎ migliora gli impatti lungo tutta la catena di fornitura dell’evento

Non esiste uno standard unico per misurare il livello Sostenibilità di un'organizzazione; vanno affermandosi standard, certificazioni da parte di soggetti terzi, etichettatura di prodotto che rendono complessa la scelta da parte delle organizzazioni in merito agli strumenti migliori e adattabili alle proprie attività.

**Una Certificazione** legata al mondo della Sostenibilità, misura l'integrazione di pratiche e prestazioni sostenibili rispetto ad una serie di criteri ambientali, sociali ed economici predeterminati. Esse si basano su standard riconosciuti, sono rilasciate da enti accreditati ed hanno come oggetto il sistema di gestione per il quale l'azienda ritiene strategico offrire una garanzia al mercato.







**L'adesione a programmi** che promuovono principi e valori della sostenibilità, incoraggiano le imprese a creare le basi per la promozione di un'economia sostenibile che garantisca a tutti l'opportunità di dividerne i benefici.

**Le attestazioni aziendali** sono invece dichiarazioni volontarie o validate da enti terzi su performance di sostenibilità individuate dall'impresa come prioritarie ai fini della comunicazione e generalmente costruite sulla base di standard. L'attestazione aziendale per antonomasia è il Bilancio di Sostenibilità.










**Le Etichette Ambientali di Prodotto o Eco-Etichette** servono a comunicare in modo chiaro e comprensibile le performance ambientali legate ai prodotti.

Di seguito si riportano le principali Certificazioni/Attestazioni di Sostenibilità più vicine al mondo del turismo e degli eventi, disponibili a livello globale. Oltre ad esse tuttavia, esistono numerose certificazioni, etichettature, attestazioni che coprono aree specifiche dell'organizzazione (Es. Energy Management, Emissions Management, Sustainable Food e Accessible Tourism).

## Certificazioni/Attestazioni di Sostenibilità

Tipologia ▾	Descrizione ▾	A chi è rivolta ▾
	<p>È una certificazione che misura le performance sociali, di governance ed ambientali di un'organizzazione.</p> <p><a href="https://www.bcorporation.net">https://www.bcorporation.net</a></p>	<p>Tutte le Organizzazioni</p>
	<p>Sono organizzazioni che decidono di integrare, nel proprio oggetto sociale, oltre agli obiettivi di profitto, anche l'obiettivo di avere un impatto positivo sulla società e sulla biosfera.</p> <p><a href="https://www.societabenefit.net/">https://www.societabenefit.net/</a></p>	<p>Tutte le Organizzazioni</p>
	<p>Sistema di certificazione volontario, basato sui principi della sostenibilità, che offre la possibilità ai soggetti del settore di progettare prodotti e servizi con un nuovo modello di turismo non aggressivo, soddisfacendo le esigenze attuali dei clienti e degli utenti, senza compromettere le generazioni future.</p> <p><a href="https://www.biospheretourism.com">https://www.biospheretourism.com</a></p>	<ul style="list-style-type: none"> <li>● Organizzatori Eventi</li> <li>● Hotel</li> <li>● Centri Congressi</li> <li>● Aziende di Trasporti</li> </ul>
	<p>Gli EIC Sustainable Event Standards sono una raccolta di otto standard specifici che valutano eventi e fornitori del settore in base ad un'ampia gamma di criteri di sostenibilità a sostegno della responsabilità ambientale e sociale.</p> <p><a href="https://insights.eventscouncil.org/Sustainability/Sustainability-Standards-and-Registry">https://insights.eventscouncil.org/Sustainability/Sustainability-Standards-and-Registry</a></p>	<ul style="list-style-type: none"> <li>● Organizzatori Eventi</li> <li>● Hotel</li> <li>● Catering</li> <li>● Centri Congressi</li> <li>● Audio/Video</li> </ul>
	<p>Certificazione globale per il funzionamento e la gestione sostenibili di viaggi e turismo in tutto il mondo.</p> <p><a href="https://www.greenglobe.com/">https://www.greenglobe.com/</a></p>	<ul style="list-style-type: none"> <li>● Organizzatori Eventi</li> <li>● Hotel</li> <li>● Centri Congressi</li> <li>● Aziende di Trasporti</li> </ul>
	<p>Programma di accreditamento e supporto per oltre 2500 aziende e destinazioni nel settore del turismo e dell'ospitalità.</p> <p><a href="https://www.green-tourism.com/pages/home">https://www.green-tourism.com/pages/home</a></p>	<ul style="list-style-type: none"> <li>● Agenzie Eventi</li> <li>● Hotel</li> <li>● Trasporti</li> <li>● Agenzie</li> </ul>

## Certificazioni/Attestazioni di Sostenibilità

Tipologia 	Descrizione 	A chi è rivolta 
	<p>Il sistema di ecogestione e audit dell'UE (EMAS) è uno strumento di gestione premium sviluppato dalla Commissione europea per le aziende e altre organizzazioni per valutare, segnalare e migliorare le proprie prestazioni ambientali. EMAS è aperto a ogni tipo di organizzazione desiderosa di migliorare le proprie prestazioni ambientali. Copre tutti i settori dell'economia e dei servizi ed è applicabile in tutto il mondo.</p>	<p>Tutte le Organizzazioni</p>
	<p>ISO 14001:2015 è destinato all'uso da parte di un'organizzazione che cerca di gestire le proprie responsabilità ambientali in modo sistematico che contribuisca al pilastro ambientale della sostenibilità. Aiuta un'organizzazione a raggiungere i risultati previsti del suo sistema di gestione ambientale, che forniscono valore per l'ambiente, l'organizzazione stessa e le parti interessate.</p> <p><a href="https://store.uni.com/uni-en-iso-14001-2015">https://store.uni.com/uni-en-iso-14001-2015</a></p>	<p>Tutte le Organizzazioni</p>
	<p>ISO 20121:2012 specifica i requisiti per un sistema di gestione della sostenibilità degli eventi per qualsiasi tipo di evento o attività correlata agli eventi e fornisce una guida per conformarsi a tali requisiti.</p> <p><a href="https://store.uni.com/uni-iso-20121-2013">https://store.uni.com/uni-iso-20121-2013</a></p>	<p>Tutte le Organizzazioni</p>
	<p>Un invito alle aziende ad allineare le proprie strategie e operazioni ai 10 principi universali su diritti umani, lavoro, ambiente e anticorruzione e intraprendere azioni che promuovono obiettivi sociali.</p> <p><a href="https://www.globalcompactnetwork.org/it">https://www.globalcompactnetwork.org/it</a></p>	<p>Tutte le Organizzazioni</p>
	<p>Un'iniziativa del Joint Meetings Industry Council (JMIC) dedicata al settore Eventi per affrontare il cambiamento climatico.</p> <p><a href="https://www.netzerocarbonevents.org/initiative/">https://www.netzerocarbonevents.org/initiative/</a></p>	<p>Organizzazioni settore Eventi</p>
	<p>Il Global Destination Sustainability Movement è un organismo che promuovere un approccio più green per i professionisti del settore MICE. Il GDS Index misura le performance di sostenibilità delle destinazioni sulla base di 30 criteri in 4 ambiti.</p> <p><a href="https://www.gds.earth/">https://www.gds.earth/</a></p>	<p>Organizzazioni settore Turismo</p>

# Pianificazione della Sostenibilità e Politiche organizzative

La pianificazione di sostenibilità aziendale consiste nel definire e attuare una strategia, comprensiva di obiettivi e di un piano di azione, che permetta all'azienda di operare in modo sostenibile dal punto di vista ambientale, sociale ed economico.



La pianificazione è un'attività fondamentale per comprendere i propri impatti, la propria capacità e propensione al miglioramento e per integrare la sostenibilità all'interno della propria strategia di business. Solo con una strategia ponderata e di lungo periodo, l'organizzazione potrà porre in essere delle azioni efficaci per migliorare la sua performance di sostenibi-

lità, in un'ottica di ottimizzazione delle risorse e dei risultati.

Per dare avvio alla Pianificazione della Sostenibilità, bisogna partire dall'analisi dei processi dell'organizzazione e del contesto in cui si opera, in modo da comprendere quali siano gli ambiti di impatto più rilevanti in base alle attività svolte. Tale analisi, deve essere condotta in modo partecipato, coinvolgendo non solo tutti i livelli aziendali, ma anche gli stakeholder esterni, in modo da avere una fotografia più consapevole della percezione e degli impatti effettivi registrati internamente ed esternamente.

L'iter della pianificazione di sostenibilità aziendale può essere suddiviso in quattro momenti:

**1** **Analizzare il contesto**  
mappare i processi aziendali ed il contesto in cui si opera.

**2** **Analizzare l'impatto**  
valutare l'impatto ambientale,

sociale ed economico delle attività aziendali e individuare le aree che richiedono interventi per riuscire ad eliminare o mitigare gli impatti negativi e ad amplificare quelli positivi.

3

### **Definire gli obiettivi**

stabilire gli obiettivi sostenibili che l'azienda vuole raggiungere, sulla base degli impatti risultati più rilevanti.

4

### **Sviluppare una strategia**

definire una strategia sostenibile che comprenda azioni concrete e tempistiche per raggiungere gli obiettivi stabiliti, insieme a degli indicatori di performance per valutarne l'efficacia e misurare il raggiungimento dei propri goal.

Il piano deve essere sottoposto ad una costante attività di monitoraggio. A scadenze temporali prestabilite (annuali, triennali, ecc.) il piano dovrà essere revisionato,

per verificare i risultati ottenuti, integrare nuovi obiettivi e modificare la strategia di attuazione.

I piani di sostenibilità devono avere una strategia a lungo termine, ma prevedere azioni anche nel breve. Un piano può, ad esempio, prevedere una strategia triennale o quinquennale ed un piano attuativo da rinnovare annualmente. L'impegno a lungo termine e la collaborazione di tutte le parti interessate sono fondamentali per queste attività.

Ai piani di sostenibilità, l'organizzazione può decidere di affiancare una regolamentazione interna per settare principi e valori, nonché delle linee guida per l'agire sostenibile. La politica di sostenibilità, la carta dei valori e principi, il codice etico, delle linee guida per la valutazione degli impatti, sono tutti elementi per migliorare la governance della sostenibilità e renderla effettivamente una parte integrante della struttura aziendale.





# Report di Sostenibilità

Un report di sostenibilità è un documento annuale che descrive le prestazioni, le pratiche e i progressi di un'azienda o di un'organizzazione in termini di sostenibilità ambientale, sociale ed economica.



Questo report include informazioni sulle attività e sull'impatto ambientale dell'azienda, sulla responsabilità sociale, sulla gestione delle risorse e sulle performance economiche.

Il report di sostenibilità è uno strumento che consente alle organizzazioni di comunicare in modo trasparente e verificabile i loro progressi verso negli aspetti ESG, permettendo, altresì, di dimostrare il loro impegno nei confronti delle parti interessate, come clienti, fornitori, dipendenti e comunità. Inoltre, aiuta anche a:

- ⦿ mantenere un sistema di raccolta dati efficiente;
- ⦿ avere contezza delle proprie performance, in modo da identificare le opportunità

per migliorare le prestazioni sostenibili;

- ⦿ impegnarsi in un percorso di miglioramento continuo.

L'attività di reportistica si divide in fasi che possono essere descritte come segue:

## 1 Analisi Materialità

identificare gli aspetti della sostenibilità che sono più importanti ("materiali") per l'organizzazione.

## 2 Raccolta dei dati

raccogliere informazioni sulle performance dell'organizzazione sugli aspetti economici, di governance, ambientali e sociali.

## 3 Analisi dei dati

valutare i dati raccolti per determinare i progressi e le opportunità di miglioramento.

## 4 Definizione delle attività di miglioramento

stabilire gli obiettivi di miglioramento per il futuro e le azioni che l'organizzazione dovrà intraprendere per raggiungerli, che dovranno essere rendicontate nel successivo report.



5

#### **Comunicazione**

presentare i risultati in modo trasparente e accessibile a tutti gli stakeholders, utilizzando grafici, tabelle e parole chiave.

6

#### **Valutazione e monitoraggio**

monitorare i progressi e valutare l'efficacia delle azioni intraprese per garantire che l'organizzazione stia progredendo verso gli obiettivi di sostenibilità.

7

#### **Aggiornamento**

pubblicare un report periodico per mantenere gli stakeholders informati sui progressi e sui cambiamenti.

Le organizzazioni, per la redazione di un report di sostenibilità, possono rifarsi a standard internazionali, come GRI o SASB, o adottare uno standard interno, purché la metodologia e la raccolta dati siano ben

definite e comprensibili.

L'attività di reportistica sta diventando sempre più rilevante sia per il posizionamento sul mercato dell'organizzazione (investitori e clienti sono sempre più attenti alle tematiche di sostenibilità e usano il report come documento di riferimento per valutare le performance dell'organizzazione), sia per la spinta normativa; l'Unione Europea obbliga determinate aziende a rendicontare gli aspetti non finanziari (quindi ESG) rilevanti per le attività svolte. La recente evoluzione normativa (Direttiva UE CSRD del 2021) ha esteso tale obbligo a tutte le aziende con più di 250 dipendenti, un fatturato superiore ai 50 milioni di euro e un bilancio annuo di almeno 43 milioni. Dal 2024, quindi, saranno più di 6000 le aziende che in Italia si troveranno obbligate a redigere un report di sostenibilità.



# Stakeholder Engagement

Lo stakeholder engagement è il processo con cui un'azienda o un'organizzazione interagisce e comunica con le parti interessate (stakeholder) per comprendere le loro esigenze, aspettative e preoccupazioni e per costruire relazioni positive con loro.



Lo stakeholder engagement è il processo con cui un'azienda o un'organizzazione interagisce e comunica con le parti interessate (stakeholder) per comprendere le loro esigenze, aspettative e preoccupazioni e per costruire relazioni positive con loro. Gli stakeholder possono includere azionisti, dipendenti, clienti, fornitori, comunità locali, gruppi ambientalisti e altri gruppi che possono influenzare o essere influenzati dalle decisioni e dalle attività dell'azienda o dell'organizzazione.

Lo stakeholder engagement è un'attività centrale per costruire un nuovo modello di business che rivoluziona la strategia aziendale

mettendo al centro, non solo l'interesse degli azionisti, ma anche le esigenze degli stakeholder e gli impatti che le attività svolte hanno su questi ultimi, elevando l'azienda ad attore della comunità. Questo si rivela ancora più rilevante le organizzazioni che prestano attività nel settore MICE, considerate la connessione tra quest'ultimo, la comunità locale e la necessità di coinvolgimento della stessa per poter sviluppare un modello di turismo sostenibile (cfr. sopra): lo stakeholder engagement diventa dunque essenziale in questo settore.

In generale, le attività di coinvolgimento hanno diversi effetti positivi sullo svolgimento delle attività di business, sulla reputazione dell'organizzazione e la sua credibilità, e sulla prevenzione dei rischi. Da un lato, infatti, si migliora la comprensione reciproca permettendo all'organizzazione di comprendere le esigenze, aspettative e preoccupazioni dei propri portatori di interesse, e agli stakeholder di conoscere meglio l'azienda e le sue attività. Dall'altro, tale pratica può contribuire a creare un rapporto di fiducia e a stabilire relazioni positive e può fornire informazioni preziose per prendere decisioni

aziendali informate e sostenibili. Inoltre, l'engagement può aumentare la responsabilità dell'azienda nei confronti delle sue attività e decisioni, contribuendo all'integrazione delle aspettative degli stakeholder all'interno della sua strategia di business per la costruzione di un modello partecipativo. Lo stakeholder engagement può essere strutturata in diversi modi e con diversi strumenti, tra cui:



#### **Comunicazione**

mantenere una comunicazione costante con gli stakeholder attraverso canali come riunioni, sondaggi, rapporti, e-mail e altri mezzi di comunicazione.



#### **Ascolto attivo**

ascoltare attivamente le preoccupazioni e le opinioni degli stakeholder e rispondere in modo trasparente e tempestivo.



#### **Coinvolgimento**

coinvolgere gli stakeholder in attività, progetti e decisioni aziendali che li riguardano.



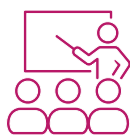
#### **Reporting**

fornire report regolari e trasparenti sui progressi e sulla performance aziendale e sulle questioni che riguardano gli stakeholder.



#### **Sviluppo di relazioni**

costruire relazioni di lunga durata con gli stakeholder attraverso il coinvolgimento continuo e la comunicazione aperta.



#### **Formazione**

fornire formazione ai dipendenti sull'importanza e sulle tecniche dello stakeholder engagement.

È importante che l'azienda o l'organizzazione adotti un approccio equo e trasparente allo stakeholder engagement, rispettando sempre le diverse esigenze e preoccupazioni degli stakeholder e facendo del proprio meglio per soddisfare i loro interessi.

# Approvvigionamento Sostenibile

Il termine approvvigionamento sostenibile delinea un approccio responsabile alla fornitura di materiali, prodotti, servizi che mira a minimizzare l'impatto ambientale e a garantire il benessere delle persone lungo tutta la catena di approvvigionamento



Il termine approvvigionamento sostenibile delinea un approccio responsabile alla fornitura di materiali, prodotti, servizi che mira a minimizzare l'impatto ambientale e a garantire il benessere delle persone lungo tutta la catena di approvvigionamento. Questo include la scelta di fornitori etici e responsabili, la gestione dei rifiuti e dei materiali di scarto, l'adozione di pratiche agricole e di produzione sostenibili e l'impegno a ridurre le emissioni di gas a effetto serra. Adottare un approccio sostenibile all'approvvigionamento, incoraggia la trasparenza e la responsabilità lungo tutta la catena. Questo può aiutare a migliorare la repu-

tazione aziendale, a ridurre i costi a lungo termine e a soddisfare le aspettative degli stakeholder sempre più esigenti in materia di sostenibilità.

Alcune buone pratiche per l'approvvigionamento sostenibile includono:

**Scelta di fornitori sostenibili**  
inserire dei criteri ESG all'interno dei processi di qualifica dei fornitori in modo da valutare gli stessi in base a criteri, come la sostenibilità ambientale, la gestione delle risorse umane e la responsabilità sociale.

**Trasparenza**  
richiedere e monitorare la trasparenza lungo la catena di approvvigionamento per garantire la conformità con i parametri ESG.

**Sviluppo di relazioni a lungo termine**  
costruire relazioni a lungo termine con i fornitori per favorire l'impegno continuo nella sostenibilità.

**Riduzione dei rifiuti**  
promuovere la riduzione dei rifiuti e l'utilizzo di materiali riciclati

nella produzione e nella fornitura di prodotti.

**Energia sostenibile**

incoraggiare l'utilizzo di fonti di energia rinnovabile da parte dei fornitori per ridurre le emissioni di gas a effetto serra.

**Diritti umani**

garantire che i fornitori rispettino i diritti umani e le leggi sui lavoratori, come le ore di lavoro, i salari e le condizioni di lavoro.

**Formazione**

fornire formazione ai propri fornitori su come implementare pratiche di sostenibilità.

**Monitoraggio e valutazione**

monitorare e valutare regolarmente la performance dei fornitori per garantire che siano adeguatamente supportati e incentivati.

L'organizzazione può anche rifarsi a dei ranking esterni per la valutazione dei propri fornitori. Il ranking Ecovadis, per esempio, è un sistema di valutazione e classificazione che valuta le prestazioni sostenibili dei fornitori. Questo ranking utilizza un insieme di criteri specifici per valutare la sostenibilità ambientale, i diritti umani, l'etica del lavoro e l'integrità commerciale. Le aziende fornitrici ricevono un punteggio che viene utilizzato per determinare la loro posizione rispetto ad altre aziende nella medesima categoria. Questo punteggio può essere utilizzato da aziende clienti, investitori e altri stakeholder per valutare la prestazione sostenibile dei fornitori e per supportare la scelta di fornitori in base a criteri di sostenibilità.

L'approvvigionamento sostenibile per le Pubbliche Amministrazioni è previsto a livello normativo. Le PA sono tenute a inserire all'interno dei propri bandi, per l'organizzazione di eventi, 1 criteri ambientali minimi in base al settore di fornitura. Il DM 19 ottobre 2022 n. 459 prevede dei Criteri Ambientali Minimi per l'organizzazione e realizzazione degli eventi.





# Appendice



# I Criteri Ambientali Minimi per gli eventi della P.A.

Il Ministero dell'Ambiente e della Sicurezza Energetica, all'interno del Piano d'Azione per la Sostenibilità Ambientale dei Consumi nel settore della pubblica amministrazione e Piano d'Azione Nazionale sul Green Public Procurement (PAN GPP),

ha definito requisiti ambientali ed ecologici volti ad indirizzare le Pubbliche Amministrazioni verso una razionalizzazione dei consumi e degli acquisti

fornendo indicazioni per l'individuazione di soluzioni progettuali, prodotti o servizi migliori sotto il profilo ambientale.

Gli acquisti fatti dalla pubblica Amministrazione attraverso Criteri Ambientali Minimi (CAM), tengono conto dell'intero ciclo di vita dei servizi o dei prodotti acquistati: dal loro smaltimento, alla loro disponibilità sul mercato, alla trasparenza della filiera di approvvigionamento.

L'applicazione dei Criteri Ambien-

tali Minimi risponde alle esigenze della Pubblica amministrazione di valorizzare, attraverso gli acquisti, gli impatti ambientali e sociali, razionalizzando, allo stesso tempo, i consumi e gli indicatori di spesa. Fino ad oggi, sono stati adottati CAM per 18 categorie di forniture ed affidamenti. Il 2 dicembre 2022 è stato pubblicato in gazzetta ufficiale il DM 19 ottobre 2022 n. 459, G.U. n. 282 che regola **i Criteri Ambientali Minimi per i SERVIZI DI ORGANIZZAZIONE E REALIZZAZIONE DI EVENTI PER LA P.A.** (<https://gpp.mite.gov.it/PDF/CAM%20Eventi.pdf>)

L'attuazione dei CAM del settore "mira a ridurre quindi gli impatti ambientali del settore e a promuovere la diffusione di buone pratiche di accessibilità e inclusione, il rispetto delle condizioni di lavoro dignitose nonché della normativa in materia di salute e sicurezza dei lavoratori, favorendo, nella Pubblica Amministrazione, lo sviluppo della cultura alla sostenibilità declinata a tutto tondo, rafforzandone le competenze in materia".

In particolare, nel Decreto, vengono definiti i requisiti di sostenibilità da applicare a tutte le fasi che interessano le manifestazioni nelle diverse modalità di svolgimento

(indoor/outdoor, fisse/itineranti, spot/continue). Gli obiettivi esplicitati riguardano:

- ⊙ il contributo per il contrasto ai cambiamenti climatici riducendo i consumi energetici e le emissioni di CO2 attraverso la promozione dell'impiego di energia proveniente da fonti rinnovabili e di soluzioni progettuali e tecnologiche ad alta efficienza energetica per la climatizzazione, l'illuminazione e la proiezione audiovisiva, nonché incentivando misure di mobilità sostenibile per raggiungere l'evento e nella logistica per la sua organizzazione;
- ⊙ la prevenzione della produzione dei rifiuti attraverso l'impiego di beni riutilizzabili (allestimenti, contenitori per la somministrazione di cibo e bevande, ecc.), la riduzione di tutti gli imballaggi, l'applicazione di misure che contrastano lo spreco alimentare;
- ⊙ la scelta di modelli di economia circolare nella produzione di beni e nell'erogazione di servizi attraverso l'approvvigionamento di manufatti durevoli, riparabili, riutilizzabili, con contenuto di riciclato e riciclabili, anche ai sensi della recente proposta di Regolamento per la progettazione ecocompatibile dei prodotti sostenibili (COM 142 del 30 marzo 2022);

- ⊙ l'impiego efficiente delle risorse naturali e la corretta gestione del fine vita di tutti i materiali;
- ⊙ la promozione di tecniche di coltivazione conservative per la fornitura di food;
- ⊙ la sensibilizzazione e la diffusione della consapevolezza sui temi della sostenibilità ambientale e della responsabilità sociale fra tutti i soggetti coinvolti dall'evento: fruitori dell'evento, personale impiegato, fornitori e comunità locali;
- ⊙ l'apporto di benefici economici e positive ricadute sociali ai territori ospitanti l'evento.

Sono soggetti all'applicazione CAM di settore, tutti gli eventi che, a scopo esemplificativo ma non esaustivo, sono riportati di seguito:

- ⊙ **Eventi culturali**
- ⊙ **Manifestazioni artistiche**
- ⊙ **Rievocazioni storiche**
- ⊙ **Eventi enogastronomici**
- ⊙ **Rassegne e festival musicali, teatrali, cinematografici**
- ⊙ **Mostre ed esposizioni**
- ⊙ **Eventi sportivi**
- ⊙ **Convegni, conferenze, seminari**
- ⊙ **Fiere**



Per l'applicazione dei Criteri Ambientali Minimi per gli Eventi, ogni stazione appaltante della P.A., deve tener conto dei seguenti aspetti:

- ⊙ **Nomina di un Responsabile della sostenibilità**
  - ⊙ Riunioni operative
  - ⊙ **Alloggi e strutture logistiche di supporto**
  - ⊙ **Biglietti e materiali informativi e promozionali**
  - ⊙ **Comunicazione accessibile agli eventi**
  - ⊙ **Allestimenti e arredi**
  - ⊙ **Imballaggi degli allestimenti, degli arredi e delle opere**
  - ⊙ **Raccolta e riuso degli allestimenti**
  - ⊙ **Gadget e premi**
  - ⊙ **Luogo dell'evento**
  - ⊙ **Trasporto materiali**
  - ⊙ **Mobilità sostenibile per raggiungere l'evento e muoversi al suo interno**
  - ⊙ **Consumi energetici**
  - ⊙ **Prodotti per l'igiene personale**
  - ⊙ **Prodotti per la pulizia degli ambienti**
  - ⊙ **Servizio temporaneo di ristoro e servizio catering**
  - ⊙ **Tovaglie e tovaglioli**
  - ⊙ **Prevenzione dei rifiuti nei punti di ristoro**
  - ⊙ **Gestione dei rifiuti**
  - ⊙ **Comunicazioni al Pubblico**
  - ⊙ **Formazione al personale**
  - ⊙ **Clausole sociali e tutela dei lavoratori**
  - ⊙ **Eventi per tutti**
- Ogni stazione appaltante, laddove utilizzi il miglior rapporto qualità prezzo ai fini dell'aggiudicazione dell'appalto, introduce uno o più dei seguenti criteri premianti nella documentazione di gara, attribuendovi una significativa quota del punteggio tecnico complessivo:
- ⊙ **Adozione di Sistemi di Gestione Ambientale o per la Sostenibilità degli Eventi**
  - ⊙ **Allestimenti e arredi in plastica riciclata**
  - ⊙ **Veicoli pesanti per il trasporto materiale**
  - ⊙ **Alloggi per staff, invitati e relatori**
  - ⊙ **Promozione della mobilità sostenibile**
  - ⊙ **Sponsorizzazioni delle iniziative culturali**
  - ⊙ **Scelta di fornitori con determinati standard ambientali e sociali**
  - ⊙ **Valorizzazione del territorio**
  - ⊙ **Tovaglie e tovaglioli**
  - ⊙ **Monitoraggio delle prestazioni ambientali dell'evento**
  - ⊙ **Scelta del luogo dell'evento**
  - ⊙ **Aree "baby friendly"**
  - ⊙ **Squadra di eco-volontari.**

# Bibliografia e sitografia



## Bibliografia

**Buanthong, K., & Lai, P.** (2019). Event sustainable development in Thailand: A qualitative investigation. *Journal of Hospitality, Leisure, Sport & Tourism Education* 24(2019). 110-119

**Decreto del Ministero della Transizione Ecologica**, 19 ottobre 2022, *Criteri ambientali minimi per il servizio di organizzazione e realizzazione di eventi*, *GU Serie Generale n.282 del 02-12-2022*. Disponibile a: [https://www.gazzettaufficiale.it/atto/serie\\_generale/caricaDettaglioAtto/originario?atto.dataPubblicazioneGazzetta=2022-12-02&atto.codiceRedazionale=22A06879&elenco30giorni=true](https://www.gazzettaufficiale.it/atto/serie_generale/caricaDettaglioAtto/originario?atto.dataPubblicazioneGazzetta=2022-12-02&atto.codiceRedazionale=22A06879&elenco30giorni=true)

**Deloitte, AICEO-Associazione Italiana Ceo**, 2022. *Obiettivo sostenibilità: Nuove traiettorie di sviluppo per il turismo italiano*.

**Draper, J., & Dawson, M.** (2011). An Exploratory Study of The Importance of Sustainable Practices in The Meeting and Convention Site Selection Process. *Journal of Convention & Event Tourism*, 12(2011), 153 – 178.

**Elkington, J.**, 1997. *Cannibals with forks – Triple bottom line of 21st century business*. Stoney Creek, CT: New Society Publishers.

**Fornasiero S., de Girolamo S., Oliva L.**, 2022. *Sostenibilità per scettici: come integrare pratiche efficaci nella vita aziendale*, Mondadori.

**Global Destination Sustainability Index**, 2022. *Results, trends, and insights from the 2022 Global Destination Sustainability Index (GDS-Index)*. Disponibile a: <https://www.gds.earth/reports/>

**Global Destination Sustainability Movement**, 2021. *Certifications for Sustainability: A guide for Regenerative Destinations*. Disponibile a: <https://www.gds.earth/wp-content/uploads/Certifications-Guide.pdf>

**Greenview**, 2021. *Net Zero Methodology for Hotels, December 2021*. Disponibile a: <https://greenview.sg/wp-content/uploads/2021/12/Net-Zero-Methodology-for-Hotels-First-Edition-December-2021.pdf>

**Greenway**, 2017. *Green Venue Report 2017: The State of Convention & Exhibition Center Sustainability*. Washington. Disponibile a: <https://www.tsn.com/news/2017-green-venue-report-highlights-state-global-convention-and-exhibition-sustainability>

**GRI**, 2014. *GRI Event Organizers Sector Disclosure*. Amsterdam. Disponibile a: <https://www.globalreporting.org/search/?query=GRI+-G4+Event+Organizers+Sector+Disclosures>

**Hsyndicate**, 2020. *Hotel yearbook 2020: Special edition on sustainable hospitality*. Maastricht, Netherlands. Disponibile a: <https://www.stendenaihr.com/media/77/NL/algemeen/original/HotelYearbook-2020SustainableHospitality.pdf>

**Imex, Marriot International**, 2020. *The Regenerative Revolution: a New Guide to Event Management*. Disponibile a: <https://www.imexexhibitions.com/the-regenerative-revolution>

**Istituto Nazionale di Urbanistica, Fondazione Cariplo**, 2016. *Ma-*

*nuale Eventi Sostenibili*. Disponibile a: [https://inu.it/wp-content/uploads/1MANUALE\\_EVENTI\\_SOSTENIBILI\\_INU\\_160310-1.pdf](https://inu.it/wp-content/uploads/1MANUALE_EVENTI_SOSTENIBILI_INU_160310-1.pdf)

**IULM**, 2014. *Il Turismo Sostenibile: Valore Attrattivo della Sostenibilità e Sistema di Accoglienza sul Territorio Lombardo*. Camera di Commercio di Milano. Disponibile a: [https://www.milomb.camcom.it/c/document\\_library/get\\_file?uuid=0d9872db-e-5e1-4360-9a54-963e391b4049&groupid=10157](https://www.milomb.camcom.it/c/document_library/get_file?uuid=0d9872db-e-5e1-4360-9a54-963e391b4049&groupid=10157)

**Laing, J., & Frost, W.** (2010). How green was my festival: Exploring challenges and opportunities associated with staging green events. *International Journal of Hospitality Management*, 29(2), 261-267.

**Lenzen, M., Sun, YY., Faturay, F. et al.**, 2018 *The carbon footprint of global tourism*. *Nature Clim Change* 8, 522–528. <https://doi.org/10.1038/s41558-018-0141-x>

**Liang, Y., Wang, C., Tsaor, S., Yen, C and Tu, J** (2016). Mega-event and urban sustainable development. *International Journal of Event and Festival Management*, 7(3). 152-171

**Net0CarbonEvents**, 2022. A Net Zero Roadmap for the Events Industry.

**Park, H., & Kim, D.** (2017). In pursuit of an environmentally friendly convention industry: A sustainability framework and guidelines for a green convention. *International Journal of Contemporary Hospitality Management*, 29(3).

**Pompei T.**, 2017. *Imprenditoria femminile nel turismo*, UnionCamera Camera di Commercio Italia. Disponibile a: <https://www.confcommercio.it/documents/20126/484047/Ricerca+integrata+Imprenditoria+femminile+nel+turismo.pdf/ee40b8b2-baf9-9fee-f823-1fa2bc9c-889d?version=1.1&t=1509104119000>

**Ricaurte E., Jagarajan R.**, 2021. Hotel Sustainability Benchmarking Index 2021: Carbon, Energy, and Water, Cornell Center for Hospitality Research, Cornell Hospitality Report Vol. 21, No. 5. Disponibile a: <https://ecommons.cornell.edu/handle/1813/109990>

**Sox, C., Benjamin, S., Carpenter, J., & Strick, S.** (2013). An Exploratory Study of Meeting Planners and Conference Attendees' Perceptions of Sustainable Issues in Convention Centers. *Journal of Convention & Event Tourism*, 114, 144 – 161.

**Wang, S. P., Chen, M. S., & Li, M. J.** (2019). Taiwan's Marketing Strategies for Green Conferences and Exhibitions. *Sustainability*, 2019(11), 1 – 20

**Wang, X., & Dai, R.** (2019). Green Exhibition Practice Approach Based on Circular Economy Theory. In *Proceedings of the The First International Symposium on Management and Social Sciences (ISMSS 2019)*, Wuhan, China (pp. 13-14).

**Wee, H., Mustapha, N.A. and Anas, M.S.**, 2021. *Characteristic of green event practices in mice tourism: A systematic literature review*, *International Journal of Academic Research in Business and Social Sciences*, 11(16). Disponibile a: <https://doi.org/10.6007/ijarbss/v11-i16/11234>.

**Wong, I. A., Wan, Y. K. P., & Qi, S.** (2015). Green Events, Value Perceptions, And the Role of Consumer Involvement in Festival Design and Performance. *Journal of Sustainable Tourism*, 23(2), 294 – 315.

**World Tourism Organization (UNWTO)**, 2017. *Tourism for Sustainable Development in Least Developed Countries: Leveraging Resources for Sustainable Tourism with the Enhanced Integrated Framework*. Madrid.

**World Tourism Organization**, 2017. *International Trade Centre and Enhanced Integrated Framework; Tourism for Sustainable Development in the Least Developed Countries – Leveraging Resources for Sustainable Tourism with the Enhanced Integrated Framework*, UNWTO, Madrid, and ITC and EIF, Geneva.

**Wu, H., Cheng, C., & Hong, W.**, 2017. *An empirical analysis of green convention attendees' switching intentions*. *Journal of Convention & Event Tourism*, 18(3), 159–190.

---

## Sitografia

**Associazione Italiana Turismo Responsabile**, 2022.

<http://www.airt.org/>

**Global Sustainable Tourism Council**, 2022.

<https://www.gstcouncil.org/>

**UNWTO**, 2022.

<https://www.unwto.org/tourism4sdgs>

**UNIRC**, 2022.

<https://unric.org/it/agenda-2030/>

**Ministero del Turismo**

<https://www.ministeroturismo.gov.it/>

**Enit**

<https://www.enit.it/>

**ISO**

<https://www.iso.org/home.html>

**Istat**

<https://www.istat.it/it/archivio/279280>

**Fondazione Sviluppo Sostenibile**

<https://www.fondazionevilupposostenibile.org/>

**Istituto per gli studi di Politica Internazionale**

<https://www.ispionline.it/>

